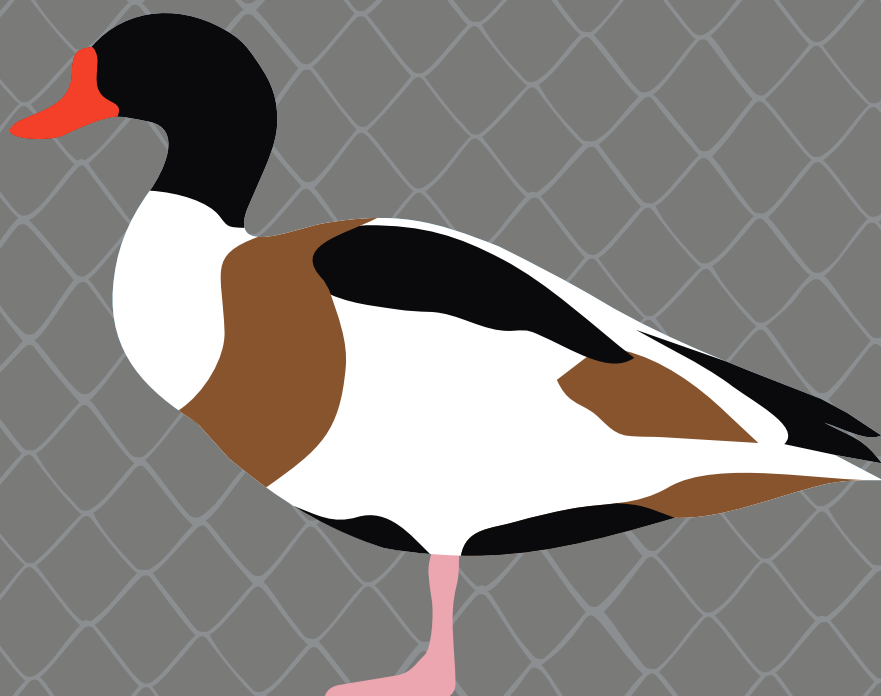


Andrzej Kepel  
Borys Kala

# HODOWLA ZWIERZĄT CHRONIONYCH

- regulacje prawne





Polskie Towarzystwo Ochrony Przyrody „Salamandra”

Andrzej Kepel  
Borys Kala

# **HODOWLA ZWIERZĄT CHRONIONYCH**

**- regulacje prawne**

Poznań 2013

Projekt okładki, skład i łamanie:

Borys Kala

Korekta językowa:

Adriana Bogdanowska

© Polskie Towarzystwo Ochrony Przyrody „Salamandra”

ul. Stolarska 7/3, 60-788 Poznań

tel./fax: (+48) 61 662 86 06, 61 843 21 60

e-mail: [biuro@salamandra.org.pl](mailto:biuro@salamandra.org.pl)

[www.salamandra.org.pl](http://www.salamandra.org.pl)

Druk i oprawa:

Drukarnia Empir

ul. Szanieckiej 14a

60-216 Poznań

ISBN: 978-83-935073-4-4



# SPIS TREŚCI

<b>I. WSTĘP</b> .....	<b>5</b>
<b>II. WAŻNIEJSZE POJĘCIA</b> .....	<b>7</b>
<b>III. OBOSTRZENIA ZWIĄZANE Z HODOWLĄ I OBROTEM ZWIERZĘTAMI Z GATUNKÓW CHRONIONYCH</b> .....	<b>15</b>
III.1. Zakazy dotyczące pobierania ze środowiska / 15	
III.2. Zakazy dotyczące posiadania i przetrzymywania / 16	
III.3. Zakazy dotyczące obrotu / 16	
III.4. Zakazy dotyczące przemieszczania / 17	
III.5. Inne zakazy i ograniczenia, mające zastosowanie także do zwierząt w niewoli / 17	
III.6. Pozostałe zakazy, które nie dotyczą zwierząt przebywających w niewoli / 18	
<b>IV. ZWOLNIENIA Z ZAKAZÓW</b> .....	<b>21</b>
IV.1. Ogólne zwolnienia z zakazów / 21	
<i>IV.1.1. Odstępstwa obowiązujące na podstawie ustawy / 21</i>	
<i>IV.1.2. Odstępstwa obowiązujące na podstawie rozporządzenia / 21</i>	
IV.2. Zezwolenia indywidualne / 23	
<i>IV.2.1. Organy wydające / 23</i>	
<i>IV.2.2. Zasady ubiegania się o zezwolenia / 25</i>	
<i>IV.2.3. Zezwolenia alternatywne / 26</i>	
<i>IV.2.4. Kontrola / 27</i>	
<b>V. PRZEPISY KARNE</b> .....	<b>29</b>
V.1. Wykroczenia / 29	
V.2. Przestępstwa / 30	
V.3. Środki karne / 31	
<b>VI. SPODZIEWANE ZMIANY W PRZEPISACH O OCHRONIE GATUNKOWEJ</b> .....	<b>33</b>
<b>VII. ZASADY WYNIKAJĄCE Z INNYCH PRZEPISÓW</b> .....	<b>35</b>
VII.1. Dodatkowe zakazy w ustawie o ochronie przyrody / 35	
<i>VII.1.1. Gatunki niebezpieczne / 35</i>	
<i>VII.1.2. Gatunki obce / 36</i>	
<i>VII.1.3. Krzyżowanie / 38</i>	
VII.2. Rozporządzenie Rady (WE) nr 338/97 i przepisy powiązane / 38	
<i>VII.2.1. Import i eksport z Unii Europejskiej / 41</i>	

VII.2.2. Wykorzystanie komercyjne / 41	
VII.2.3. Przemieszczanie w granicach UE / 42	
VII.2.4. Znakowanie / 43	
VII.2.5. Rejestracja / 45	
VII.3. Przepisy dotyczące zdrowia i dobrostanu zwierząt / 45	
VII.3.1. Ochrona praw zwierząt / 46	
VII.3.2. Przepisy weterynaryjne / 46	
<b>VIII. NAJCZĘŚCIEJ HODOWANE GATUNKI ZWIERZĄT Z GATUNKÓW CHRONIONYCH.....</b>	<b>49</b>
VIII.1. Bezkręgowce / 49	
VIII.2. Ryby / 51	
VIII.3. Płazy / 52	
VIII.4. Gady / 53	
VIII.5. Ptaki / 55	
VIII.6. Ssaki / 56	
<b>IX. GDZIE MOŻNA UZYSKAĆ POMOC.....</b>	<b>59</b>
<b>X. PRZYKŁADY EUROPEJSKICH PŁAZÓW, GADÓW I PTAKÓW TRZYMANYCH W HODOWLACH.....</b>	<b>63</b>



Jaszczurka zwinka *Lacerta agilis* - gatunek rodzimy, którego okazy bywają odławiane ze środowiska naturalnego w celu hodowli lub na karmę dla innych przetrzymywanych zwierząt © Adriana Bogdanowska / salamandra.org.pl

# I. WSTĘP

Ochrona gatunkowa to jedna z podstawowych i najważniejszych form ochrony przyrody. Nie ogranicza się do obszarów chronionych - obowiązuje wszędzie tam, gdzie znajdują się rośliny, grzyby i zwierzęta z gatunków, które zostały nią objęte, oraz ich siedliska. Bywa, że sięga do prywatnych domów.

Wraz z rozwojem ekonomicznym naszego kraju obywatele mają coraz więcej możliwości realizowania swoich pasji, nawet tych bardziej wyszukanych. Jednym z coraz popularniejszych hobby jest hodowla dzikich zwierząt, która nie ogranicza się już do pospolitych papug, kanarków czy rybek akwariowych. Obecnie w handlu oraz w prywatnych hodowlach spotkać można okazy reprezentujące coraz szersze spektrum gatunków, w tym również taksony rzadkie i zagrożone wyginięciem. Poza zwierzętami egzotycznymi są wśród nich także przedstawiciele fauny rodzimej.

Chów zwierząt z gatunków nieudomowionych w prywatnych hodowlach często budzi skrajne emocje. Niektóre środowiska krytykują tego typu praktyki jako niehumanitarne oraz mogące powodować istotne zagrożenie dla populacji eksploatowanych na potrzeby hodowli. Z kolei zwolennicy tego hobby wskazują, że najczęściej jest ono wynikiem zainteresowań przyrodniczych, a także uczy młodzież odpowiedzialności i systematyczności. Jeśli zwierzęta pochodzą z legalnego źródła, ich hodowla nie ma zwykle negatywnego wpływu na wolno żyjące populacje. Angażowanie się w rozwiązywanie tego sporu, nie jest celem niniejszego poradnika. Niewątpliwie jednak, jeśli chęć posiadania interesujących okazów zaspokajana jest poprzez sprzeczne z prawem odławianie ich z wolności, działanie takie może powodować poważne szkody przyrodnicze - zwłaszcza dla gatunków zagrożonych wyginięciem, w tym chronionych prawnie.

Przepisy dotyczące ochrony gatunkowej, zwłaszcza te obowiązujące obecnie w Polsce, nie należą do prostych i przejrzystych. Czasami można wejść w konflikt z prawem nieświadomie, niedopełniając wymaganych formalności. Z drugiej strony, osoby zajmujące się nielegalnymi odłowami i handlem zwierzętami z chronionych gatunków często korzystają z niespójności i dwuznaczności niektórych przepisów, a jeszcze częściej - z braku specjalnej służby zajmującej się zwalczaniem przestępstw i wykroczeń przeciw przyrodzie i niedostatecznej znajomości tych regulacji przez przedstawicieli organów powołanych do egzekucji prawa.

W niniejszej publikacji staramy się nieco uporządkować i wyjaśnić zawilości aktualnego krajowego systemu ochrony gatunkowej w odniesieniu do hodowli i obrotu zwierzętami z gatunków rodzimych dla Polski i Unii Europejskiej. Może być ona pomocna zarówno dla osób chcących realizować swoje hobby zgodnie z prawem, jak i dla służb odpowiedzialnych za przestrzeganie tych przepisów. Poradnik dotyczy przede wszystkim hodowli żywych zwierząt i prowadzonego na jej potrzeby obrotu (handlu, wymiany, darowizn), ale wiele z opisanych tu zasad w jednakowym stopniu odnosi się także do okazów martwych czy wykonanych z nich produktów.

Autorzy dołożyli starań, by opis przepisów był zgodny ze stanem prawnym obowiązującym w chwili oddania publikacji do druku (grudzień 2013 r.). Nie jest to jednak oficjalna czy wiążąca wykładnia. Interpretacja poszczególnych organów administracji lub sądów może być nieco odmienna. Kierowano się tu przede wszystkim aktualnym brzmieniem ustawy z dnia 16 kwietnia 2004 r. o ochronie przyrody (Dz.U. 2013, poz. 627, z późn. zm.) oraz rozporządzeniem Ministra Środowiska z dnia 12 października 2011 r. w sprawie ochrony gatunkowej zwierząt (Dz.U. 2011, nr 237, poz. 1419). Należy zdawać sobie sprawę, że w związku z nowelizacją ustawy o ochronie przyrody z 2012 r., rozporządzenia w sprawie ochrony gatunkowej (nie tylko zwierząt, ale i roślin oraz grzybów) przestaną obowiązywać z końcem września 2014 r., albo po wydaniu nowych rozporządzeń, co powinno nastąpić wcześniej. Dlatego w niniejszej publikacji zwrócono też uwagę na spodziewane kierunki zmian. Jednak ostateczne brzmienie nowych rozporządzeń nie jest jeszcze znane. Nawet podstawa prawna do ich wydania może się zmienić. Dlatego analizując konkretne przypadki należy zawsze sięgnąć do aktualnych przepisów.

Dziękujemy specjalistom z różnych dziedzin oraz przedstawicielom organów ochrony przyrody, którzy przekazali wiele cennych informacji oraz uwag i sugestii do roboczej wersji tego opracowania. Większość z nich staraliśmy się uwzględnić.



Ślimak winniczek *Helix pomatia*. Gatunek rodzimy, objęty ochroną częściową. Zał. V Dyr. Siedl. © Andrzej Kepel / salamandra.org.pl

## II. WAŻNIEJSZE POJĘCIA

Ochrona gatunkowa to jedna z najstarszych i powszechnie znanych form ochrony przyrody. Stanowi ważną składową kompleksu działań nazywanych bardzo podobnie - ochroną zagrożonych gatunków, która z kolei jest elementem ochrony różnorodności biologicznej, będącej częścią ochrony przyrody. Czym różnią się te pojęcia?

**Ochrona przyrody** w dużym skrócie najczęściej jest rozumiana jako zachowanie, a czasami także przywracanie do stanu uważanego za optymalny, oraz zrównoważone (zapewniające trwałość) użytkowanie zasobów przyrody żywej, nieżywej oraz krajobrazów, a także właściwych dla tej przyrody naturalnych układów i procesów.

**Ochrona różnorodności biologicznej** została zdefiniowana przez Konwencję o różnorodności biologicznej, sporządzoną w Rio de Janeiro 5 czerwca 1992 r. (Dz.U. 2002, nr 184, poz. 1532). W pewnym uproszczeniu oznacza dążenie do zachowania różnorodności żywych organizmów oraz zespołów ekologicznych, których są one częścią, ich zrównoważone użytkowanie oraz uczciwy i sprawiedliwy podział korzyści wynikających z ich wykorzystywania. Dotyczy więc nie tylko gatunków, ale i całych ekosystemów, oraz, podobnie jak poprzednie pojęcie, obejmuje nie tylko ochronę w wąskim znaczeniu tego słowa, lecz także właściwe korzystanie przez człowieka z zasobów przyrody (w tym wypadku - żywej).

**Ochrona zagrożonych gatunków** to pojęcie niezdefiniowane pod względem prawnym, obejmujące przede wszystkim działania na rzecz utrzymania lub przywrócenia do właściwego stanu gatunków, którym coś zagraża, najczęściej w wyniku działalności człowieka (czasami uznaje się, że chodzi o gatunki mające jakąś kategorię zagrożenia zgodnie z kryteriami Międzynarodowej Unii Ochrony Przyrody - IUCN, jednak w przepisach nie ma podstaw do takiego zawężenia). Może to więc być np. ograniczanie zagrożeń oraz zmniejszanie lub naprawa ich skutków. Składają się na to zarówno konkretne prace prowadzone w środowisku przyrodniczym (np. poprawa warunków siedliskowych, likwidacja obcych gatunków stwarzających zagrożenie, wzmacnianie lub odtwarzanie populacji) lub poza nim (np. utrzymywanie zagrożonych gatunków w uprawach i hodowlach zachowawczych), działania edukacyjne (np. propagujące w społeczeństwie właściwe zachowania wobec tych gatunków i ich siedlisk), jak i prawne (tworzenie i egzekucja przepisów mających przyczynić się do osiągnięcia celów ochrony).

**Ochrona gatunkowa** to, zgodnie z art. 6 ust. 1 ustawy o ochronie przyrody, jedna z dziesięciu krajowych prawnych form ochrony przyrody. Jej obecny zakres określa art. 46 tej ustawy. Dotyczy okazów, siedlisk i ostoi wybranych gatunków roślin, zwierząt i grzybów. Ma ona na celu zapewnienie przetrwania i właściwego stanu ochrony gatunków dziko występujących na terenie kraju lub innych państw członkowskich Unii Europejskiej, które są: rzadkie, endemiczne, podatne na zagrożenia, zagrożone wyginięciem lub obowiązek ich ochrony wynika z umów międzynarodowych, których Polska jest stroną. W ustawie wpisano także



dotatkowy cel ogólny: zachowanie różnorodności gatunkowej i genetycznej. Jego realizacja polega przede wszystkim na wprowadzaniu i przestrzeganiu szeregu zakazów i ograniczeń. Ustawa o ochronie przyrody i inne ustawy z dziedziny ochrony środowiska wprowadzają też szereg innych narzędzi prawnych, które mogą być stosowane dla osiągnięcia celów ochrony gatunkowej (np. ustanawianie wymagań w zakresie dobrych praktyk w leśnictwie i gospodarce rybackiej, opracowywanie programów ochrony zagrożonych wyginięciem gatunków, podejmowanie działań ratunkowych, uwzględnianie tych gatunków w ocenach oddziaływania na środowisko). Listę gatunków, których dotyczy ochrona gatunkowa, a także wiążące się z nimi zakazy i odstępstwa od nich, określa się w rozporządzeniach. Obecnie obowiązują oddzielne rozporządzenia dla roślin, grzybów i zwierząt. Część zakazów i ograniczeń oraz odstępstw od nich, dotyczących wymienionych w rozporządzeniach gatunków, wynika też bezpośrednio z ustawy o ochronie przyrody i innych przepisów.

Ochronę gatunkową w polskim systemie ochrony przyrody dzieli się obecnie na ochronę częściową i ścisłą. W znaczeniu tych pojęć zaszły ostatnio pewne zmiany. Choć są one zdefiniowane w art. 5 ustawy o ochronie przyrody, rzeczywiste różnice wynikają z praktycznych rozwiązań zawartych w art. 56 tej ustawy, które w obecnym kształcie zostały wprowadzone ustawą z dnia 13 lipca 2012 r. o zmianie ustawy o ochronie przyrody oraz niektórych innych ustaw (Dz.U. 2012, poz. 985).

**Ochrona ścisła** gatunków ma, zgodnie z definicją w ustawie, polegać na całorocznej ochronie należących do nich osobników (w tym wszelkich stadiów ich rozwoju - np. jaj, larw, poczwerek). Na podstawie aktualnego brzmienia art. 56 ustawy, zezwolenie na niektóre z czynności zakazanych może dać jedynie Generalny Dyrektor Ochrony Środowiska (GDOŚ), a wśród przesłanek, na podstawie których można wydać taką decyzję, nie ma tak zwanego „słusznego interesu strony”.

**Ochrona częściowa** zgodnie z pierwotnymi założeniami i ustawową definicją ma dotyczyć tych gatunków, w przypadku których dopuszczona jest możliwość celowej redukcji liczebności ich populacji (np. ze względu na potrzebę ochrony innych taksonów lub zapobieganie powodowanemu przez nie szkodom gospodarczym), albo pozyskiwania osobników lub ich części (np. do celów spożywczych). Ochronę tę stosuje się w odniesieniu do tych gatunków, dla których taka redukcja czy pozyskiwanie powinny podlegać kontroli. Po zmianach ustawy z 2012 r. ochrona ta różni się od ścisłej w zasadzie jedynie tym, że na wszystkie czynności zakazane zezwolenie może wydać regionalny dyrektor ochrony środowiska (RDOŚ), a przesłanką do wydania takiej decyzji może być także „słuszny interes strony”.

Pojęciami kluczowymi dla właściwego rozumienia obecnych zasad ochrony gatunkowej są także: „gatunek”, „okaz”, „roślina, zwierzę lub grzyb dziko występujący” oraz „właściwy stan ochrony gatunku”, które również zostały zdefiniowane w art. 5 ustawy o ochronie przyrody.

**Gatunek** to w rozumieniu tej ustawy nie tylko gatunek w znaczeniu biologicznym, ale i każda niższa od gatunku biologicznego jednostka systematyczna (np. podgatunek), a nawet populacja. Oznacza to, że w rozporządzeniu można np. ograniczyć obowiązywanie zakazów jedynie do podgatunku występującego w Polsce, albo wręcz do populacji w konkretnej części kraju. Na razie jednak z takiej możliwości nie skorzystano. Do gatunku chronionego zgodnie z tymi przepisami należą także mieszańce tego gatunku z innymi, w pierwszym lub drugim pokoleniu. Zgodnie z tą definicją pojęcie to nie obejmuje jednak form, ras i odmian udomowionych, hodowlanych (lub uprawnych). Jest to bardzo ważny wyjątek, który będzie jeszcze omawiany w dalszych rozdziałach.

**Okaz gatunku** to należące do niego zwierzę (definicja ustawowa dotyczy także roślin i grzybów), żywe lub martwe, a także każda jego część, forma rozwojowa, jajo lub wydumuszka, a także produkt pochodny (również zawarty w innych towarach) oraz towary, które zgodnie z dołączonym dokumentem, opakowaniem, oznakowaniem albo etykietą, lub jeżeli wynika to z jakichkolwiek innych okoliczności, mają zawierać bądź zawierają części lub produkty pochodne z osobników danego gatunku. Definicja ta jest dość rozbudowana, ale bardzo istotna. Oznacza np., że jeśli ktoś sprzedając kozuch ogłasza, że jest on wykonany z gatunku objętego ochroną, zgodnie z prawem jest to okaz gatunku chronionego, nawet jeśli przynależność zwierzęcia, z którego pochodzi futro, jest trudne do zidentyfikowania, albo okazało się, że w rzeczywistości pochodzi ono z innego, niechronionego gatunku. To samo dotyczy także innych towarów, które mają zawierać części lub produkty pochodne z chronionych gatunków (np. przetworów spożywczych, kosmetyków, medykamentów itp.).

**Zwierzę dziko występujące** to nowe pojęcie, wprowadzone do ustawy w 2012 r. Obejmuje ono zwierzę, które nie pochodzi z hodowli, albo zostało wprowadzone do środowiska przyrodniczego w celu odbudowy lub zasilenia populacji. Ustawa przewiduje obecnie zróżnicowanie zakazów w odniesieniu do zwierząt dziko występujących i innych niż dziko występujące (analogiczne pojęcia i zasady dotyczą też roślin i grzybów). O ile te zapisy nie zostaną zmodyfikowane, nowe rozporządzenia, różnicujące zakazy wg tego klucza, powinny zostać wydane, opublikowane i wejść w życie do 1 października 2014 r. (od tego dnia przestaną obowiązywać dotychczasowe rozporządzenia).

**Właściwy stan ochrony gatunku** został zdefiniowany w art. 1 lit. i dyrektywy Rady 92/43/EWG z dnia 21 maja 1992 r. w sprawie ochrony siedlisk przyrodniczych oraz dzikiej fauny i flory (Dz.U. L 206 z 22.7.1992, str. 7), zwanej Dyrektywą Siedliskową, a do polskiego prawa pojęcie to transponuje art. 5 pkt 24 ustawy o ochronie przyrody. Zgodnie z definicją ustawową, jest to suma wszystkich czynników oddziałujących na ten gatunek, które wspólnie mogą w dającej się przewidzieć przyszłości wpływać na rozmieszczenie i liczebność jego populacji na terenie kraju, innych państw członkowskich Unii Europejskiej lub naturalnego zasięgu tego gatunku, przy której spełnione są łącznie następujące trzy warunki:

- a) dane o dynamice liczebności populacji tego gatunku wskazują, że gatunek jest trwałym składnikiem właściwego dla niego siedliska;
- b) naturalny zasięg gatunku nie zmniejsza się, ani nie ulegnie zmniejszeniu w dającej się przewidzieć przyszłości;
- c) odpowiednio duże siedlisko dla utrzymania się populacji tego gatunku istnieje i prawdopodobnie nadal będzie istniało.

Zgodnie z definicją polskojęzycznej wersji Dyrektywy Siedliskowej, pierwszy z tych warunków jest spełniony, jeśli populacje gatunku (a według innych wersji językowych - gatunek) utrzymują się samodzielnie jako ów trwały składnik właściwego siedliska, i zgodnie z zasadą wykładni prowsópnotowej tak należy rozumieć ten warunek. Czyli jeśli utrzymanie gatunku jako trwałego składnika siedliska wymaga ingerencji człowieka (ochrony czynnej), warunek nie jest spełniony. Zgodnie z tą definicją, każdy czynnik, który narusza którykolwiek z tych trzech warunków, należy traktować, jako mający negatywny wpływ na zachowanie właściwego stanu ochrony. Zwykle ocena tego wpływu w przypadku postępowania administracyjnego lub karnego wymaga ekspertyzy specjalistycznej.

Pojęcia, które mogą przysparzać nieco kłopotów z interpretacją, występują także na listach czynności, jakie są obecnie lub mogą być objęte zakazami. Czynność pozyskiwania została zdefiniowana w ustawie o ochronie przyrody, nie zrobiono tego jednak np. w odniesieniu do chwytania, zbierania, przetrzymywania, posiadania, chowu i hodowli. Określenia te, choć nierównoznaczne, w znacznym zakresie się pokrywają. Podobnie, nie zawsze jednoznacznie rozumiane są pojęcia: zbywanie, oferowanie do sprzedaży oraz transport.

**Pozyskanie** zostało zdefiniowane zawężająco w art. 5 pkt 15 ustawy o ochronie przyrody jako chwytanie, łowienie lub zbieranie zwierząt (a także roślin lub grzybów) gatunków chronionych bądź ich części i produktów pochodnych, do celów gospodarczych (a więc nie dotyczy to np. wykorzystywania do celów zarobkowych zwierząt pochodzących z hodowli, ani ich chwytania czy zbierania z wolności do celów niezarobkowych).

**Chwytanie** nie powinno być rozumiane jako czynność manualna, której efektem jest „chwycenie” (chwytanie prawą ręką, pełną garścią, za tułów lub za kark), lecz jako pozbawienie wolności żywego, mobilnego osobnika (zarówno w celu długotrwałego posiadania, jak i nawet bardzo krótkotrwałego przetrzymywania - np. dla wykonania pomiaru). Jego efektem jest „schwywanie” (patrz np. art. 58 ust. 1 i 3 oraz art. 64 ust. 4 pkt 11 lit. b ustawy o ochronie przyrody). Zwierzęta przebywające w niewoli, o ile się w niej nie urodziły, musiały już zostać schwyte lub zebrane w środowisku naturalnym, a jeśli miało to miejsce w celu gospodarczym, kwalifikowało się także jako ich pozyskanie. Czyli „chwycenie” zwierzęcia przebywającego w niewoli nie podlega zakazowi chwytania, ale „schwywanie” dzikiego ptaka w siatkę w celu założenia mu obrączki już tak. Występujące w definicji pozyskania „łowienie” należy rozumieć jako szczególnie rodzaj chwytania - przeciwna interpretacja prowadziłaby do

sprzeczności naszych przepisów z prawem wspólnotowym (np. w odniesieniu do chronionych gatunków ryb, ptaków czy nietoperzy).

**Zbieranie** może dotyczyć zarówno okazów martwych, jak i niektórych typów okazów żywych, w przypadku których, ze względu na ich małą mobilność, użycie wyrażenia „chwytanie” byłoby językowo niezręczne (np. jaja czy poczwarki). Wyrażenia „zbieranie” i „chwytanie” w odniesieniu do niektórych żywych zwierząt znaczeniowo się pokrywają i jak wykazuje praktyka - są używane zamiennie (np. w przypadku ślimaków czy gąsienic). Należy więc przyjąć, że jeśli wydano zezwolenie na chwytanie takich okazów (np. winniczków), rozumie się przez to także ich zbieranie. I *vice versa*.

**Przetrzymywanie** nie jest zdefiniowane prawnie i w różnych przepisach występuje w odmiennych znaczeniach. W odniesieniu do ochrony gatunkowej musi być interpretowane na podstawie rozumienia potocznego, przy czym powinno mieć przynajmniej częściowo odmiennie znaczenie niż pojęcia: posiadanie, chów czy hodowla, które występują równolegle, jako odrębne zakazy. Powinno być także spójne ze znaczeniem, w jakim występuje w innych przepisach ustawy o ochronie przyrody, nie związanych bezpośrednio z ochroną gatunkową (czyli w art. 61, 63, 64, 69, 73, 119a, 120 i 131). Z przepisów tych wynika, że przetrzymywanie jest w tej ustawie rozumiane szeroko, zarówno jako posiadanie, jak i czynność krótkotrwała, nie związana z rozporządzaniem zwierzęciem na zasadach zbliżonych do realizacji prawa własności - a więc np. w celu transportu, leczenia, rehabilitacji, dokonania pomiarów. Dotyczy ono także zwierząt, które tylko chwilowo zostały pozbawione wolności i osoba przetrzymująca nie ma do nich żadnych praw. Można przyjąć, że przetrzymywanie jest elementem składowym trzech pojęć, omawianych poniżej.

**Posiadanie** jest czynnością mającą jednolite znaczenie w polskim systemie prawnym, w tym np. w Kodeksie cywilnym czy Kodeksie karnym. Jest związane z władaniem danym okazem przez posiadacza i obejmuje zarówno posiadanie samoistne (czyli władanie okazem jak swoją własnością), jaki i posiadanie zależne (np. w wyniku dzierżawy, użytkowania, najmu).

**Chów** zwierząt jest powszechnie rozumiany jako utrzymywanie zwierząt (z zapewnieniem im właściwych warunków) w celu wykorzystania ich cech użytkowych, dla zaspokojenia różnych potrzeb (także hobbystycznych czy naukowych). W przypadku roślin i grzybów pojęciem, które mu odpowiada w języku potocznym, a także specjalistycznym rolniczym, jest uprawa.

**Hodowla** zwierząt jest między innymi zdefiniowana w ustawie z dnia 29 czerwca 2007 r. o organizacji hodowli i rozrodzie zwierząt gospodarskich (Dz.U. z 2007, nr 133, poz. 921, z późn. zm.), jako zespół zabiegów zmierzających do poprawienia cech dziedzicznych zwierząt gospodarskich, przede wszystkim w celu doskonalenia ich cech użytkowych. Przyjęcie takiej zawężającej definicji, obejmującej jedynie hodowlę uszlachetniającą, w przypadku ustawy o ochronie przyrody prowadziłoby do sprzeczności interpretacyjnych. W art. 5 pkt 15a lit. a hodowla występuje jako odpowiednik uprawy, a w art. 51 wręcz zastępuje uprawę

w odniesieniu do roślin. W art. 69 jest mowa o hodowli do celów ochrony *ex situ*, a w art. 70-72 o hodowli w ogrodach zoologicznych, a to wyklucza doskonalenie cech użytkowych. W art. 60 i 64 pojęcie hodowla wykorzystywane jest przy transpozycji i uszczegóławianiu przepisów rozporządzenia Rady (WE) nr 338/97 z dnia 9 grudnia 1996 r. w sprawie ochrony gatunków dzikiej fauny i flory w drodze regulacji handlu nimi (Dz.U. L 61 z 3.3.1997, str. 1, z późn. zm.) i rozporządzeń wykonawczych do niego. Oznacza to, że zgodnie z zasadą wykładni prowspólnotowej, trzeba stosować taką interpretację, która nie będzie prowadziła do sprzeczności z przepisami Unii Europejskiej. Należy więc w tym wypadku przyjąć szerokie, potoczne znaczenie hodowli jako zespołu wszelkich zabiegów i procesów, mających na celu utrzymywanie i rozmnażanie żywych organizmów w warunkach kontrolowanych (w przypadku zwierząt - w niewoli). W takim też znaczeniu używamy tego wyrażenia w niniejszej publikacji. Ponieważ nie można założyć, że ustawodawca wbrew zasadom techniki prawodawczej zastosował dwa wyrażenia: chów i hodowla w dokładnie tym samym rozumieniu, trzeba przyjąć, że hodowla jest znaczeniowo nieco szersza od chowu (który niekoniecznie obejmuje rozmnażanie).

**Zbywanie** także nie jest nigdzie zdefiniowane. W prawie cywilnym czy podatkowym występuje jako przeciwieństwo „nabywania”, a więc obejmuje wszelkie formy świadomego rozporządzania prawem własności, w tym polegające na jego przeniesieniu na inny podmiot (w szczególności: sprzedaż, zamiana, darowizna). Zbliżone znaczenie można przyjąć w odniesieniu do zakazów dotyczących chronionych gatunków. Oznacza to, że użyte w ustawie i rozporządzeniu zakazy wymiany i darowizny są jedynie szczególnymi przypadkami zbywania. Ponieważ zbycie jest związane z prawami do rozporządzania okazem, może dotyczyć jedynie czynności posiadania, ale nie przetrzymywania niezwiązanego z posiadaniem. Jednocześnie trudno byłoby uznać, że zakaz zbywania obejmuje jednoznacznie także wynajem, użyczenie czy oddanie w zastaw. W znaczeniu innych przepisów zbycie okazu może też polegać na wyzbyciu się prawa własności bez jego przenoszenia na inny podmiot (np. zniszczenie, porzucenie). Jednak uznanie, że także taka forma pozbycia się okazu jest objęta zakazem zbywania, prowadziłyby do sytuacji nieracjonalnych - nie można by np. pozbyć się martwych osobników, wyrzucić sierści utrzymanego w niewoli ssaka, który linieje na wiosnę, ani wylinki gada czy piór ptaka. Czyli pozbycie się okazów w sposób niezwiązany z przeniesieniem prawa własności na inny podmiot byłoby zakazane jedynie w wypadku, jeśli wynika ono z osobnego, jednoznacznego zakazu (np. zabijania czy wypuszczania na wolność żywych zwierząt urodzonych w niewoli).

**Oferowanie do sprzedaży**, choć intuicyjnie wydaje się pojęciem jednoznacznym, w praktyce egzekucji prawa też budzi wątpliwości w odniesieniu do niektórych form wystawiania okazów na sprzedaż. Zgodnie z art. 543 ustawy z dnia 23 kwietnia 1964 r. Kodeks cywilny (Dz.U. 1964, nr 16, poz. 93 z późn. zm.), oferowaniem do sprzedaży jest wystawienie rzeczy w miejscu sprzedaży na

widok publiczny z oznaczeniem ceny. Kłopoty interpretacyjne pojawiają się przede wszystkim w przypadku różnego rodzaju ofert internetowych. Korzysta się wówczas z zapisów art. 60, 61, 66 § 2, 66<sup>1</sup>, 70 i 70<sup>1</sup> Kodeksu cywilnego, które regulują zagadnienia dotyczące ofert i umów zawieranych drogą elektroniczną, oraz rosnącego orzecznictwa w tym zakresie. W odniesieniu do oferowania do sprzedaży okazów gatunków chronionych pomocne może być także rozporządzenie Rady (WE) nr 338/97, którego przepisy są częściowo transponowane do polskiego prawa przez ustawę o ochronie przyrody, w tym w odniesieniu do przepisów karnych za łamanie zakazu oferowania do sprzedaży, i sprzedaży, zawartego w art. 8 tego rozporządzenia. Definiuje ono tę czynność (w art. 1 lit. i) jako: „oferowanie do sprzedaży lub wszelkie działanie, które można by w rozsądny sposób uznać za ofertę sprzedaży, w tym reklamę lub spowodowanie jej ogłoszenia do sprzedaży lub zaproszenie do pertraktacji”. Wersja tej definicji w polskojęzycznym tekście rozporządzenia nie jest doskonała (w innych wersjach językowych zamiast „spowodowanie jej ogłoszenia do sprzedaży” jest mowa o „spowodowaniu ogłoszenia reklamy sprzedaży” i w takim znaczeniu należy rozumieć to sformułowanie). Wydaje się, że przyjęcie tej rozszerzającej definicji także w odniesieniu do zakazu wynikającego z krajowej ochrony gatunkowej, jest uzasadnione. Jedno pojęcie należy bowiem interpretować jednolicie na potrzeby jednej ustawy. Oznaczałoby to, że jednoznaczne oferowanie sprzedaży za pośrednictwem Internetu powinno być traktowane na równi z oferowaniem w fizycznie istniejących sklepach czy na giełdach. Warto jeszcze zaznaczyć, że zgodnie art. 1 lit. p tego rozporządzenia Rady „sprzedaż” rozumie się w nim szeroko, jako wszelki rodzaj sprzedaży, w tym także najem, handel wymienny, zamianę i wyrażenia pokrewne (np. sprzedaż wiązana).

**Transport** jest obecnie zakazany wyłącznie w odniesieniu do zwierząt żywych. Niekiedy jest to interpretowane szeroko, jako mające zastosowanie do wszelkiego ich przemieszczania - np. także przenoszenia między klatkami czy przepędzania z zagrody letniej do zimowej. Nie jest to właściwe, gdyż takie rozumienie nakładałoby zupełnie nieracjonalne ograniczenia. Należy przyjąć wykładnię celowościową, uznając, że chodzi z jednej strony o zachowanie dobrostanu zwierząt chronionych (a więc zapewnienie kontroli nad warunkami, w których są przez dłuższy czas transportowane), a z drugiej - o ograniczenie nielegalnego obrotu czy przesiedlania, poprzez możliwość kontroli przewozu (czynności bardziej długotrwałej i teoretycznie łatwiejszej do wychwycenia, niż np. transakcja kupna/sprzedaży). Dla zapewnienia tych celów właściwe byłoby przyjęcie znaczenia zbliżonego do definicji zawartej w art. 2 lit. w rozporządzenia Rady (WE) nr 1/2005 z dnia 22 grudnia 2004 r. w sprawie ochrony zwierząt podczas transportu i związanych z tym działań oraz zmieniającego dyrektywy 64/432/EWG i 93/119/WE oraz rozporządzenie (WE) nr 1255/97 (Dz.U. L 3z 5.1.2005, str. 1–44). Oznaczałoby więc wszelkie przemieszczanie zwierząt odbywające się przy użyciu środka transportu (pojazdu drogowego lub

kolejowego, statku lub samolotu), które obejmuje załadunek i wyładunek zwierząt, transfer i odpoczynek, aż do chwili zakończenia wyładunku zwierząt w miejscu przeznaczenia. Ta definicja z rozporządzenia Rady obejmuje jedynie zwierzęta kręgowce, tymczasem zgodnie z aktualnym rozporządzeniem w sprawie ochrony gatunkowej zakaz transportu może dotyczyć także zwierząt bezkręgowych, a zgodnie z aktualnym brzmieniem ustawy można go wprowadzić w odniesieniu do wszelkich okazów.



Półż podkowiasty *Hemorrhois hippocrepis*. Gatunek obcy, w Polsce obecnie niechroniony. Zał. IV Dyr. Siedl. - wymaga objęcia ochroną © Bobby Bok / herpsafari.nl

### III. OBOSTRZENIA ZWIĄZANE Z HODOWLĄ I OBROTEM ZWIERZĘTAMI Z GATUNKÓW CHRONIONYCH

Zakazy obowiązujące wobec zwierząt z gatunków objętych ochroną są wprowadzone przez aktualne rozporządzenie w sprawie ochrony gatunkowej zwierząt i zostały wybrane z katalogu dozwolonych zakazów, wymienionych w art. 52 ust. 1 ustawy o ochronie przyrody (w brzmieniu obowiązującym w chwili wydania tego rozporządzenia). Ponieważ w odniesieniu do hodowli i obrotu okazami zwierząt obecnie obowiązujący katalog możliwych do wprowadzenia zakazów zawiera wszystkie z wprowadzonych w rozporządzeniu, a w ustawie nowelizującej (z 13 lipca 2012 r.) przedłużono obowiązywanie dotychczasowych rozporządzeń na okres 24 miesięcy od publikacji noweli lub do czasu wydania nowych, nie ma wątpliwości, że one nadal obowiązują.

Zakazy te nie są zróżnicowane zależnie od pochodzenia okazów (np. z wolności czy z hodowli). Przepisy nie przewidują też ogólnego zwolnienia z tych zakazów jakiegokolwiek rodzaju podmiotów. Obowiązuje on więc w jednakowym stopniu osoby fizyczne, jak i np. jednostki naukowe czy ogrody zoologiczne.

Poniżej przedstawiono te grupy zakazów, które odnoszą się do czynności, z którymi najczęściej mamy do czynienia w przypadku hodowli zwierząt z gatunków chronionych. Pozostałe zakazy - np. niszczenia siedlisk - dotyczą zwierząt przebywających w środowisku naturalnym.

Zgodnie z art. 53 ustawy o ochronie przyrody, regionalny dyrektor ochrony środowiska może dodatkowo w formie zarządzenia wprowadzić na terenie województwa ochronę obejmującą jeden lub więcej gatunków niechronionych na podstawie rozporządzenia Ministra Środowiska. Takie zarządzenie musi mieć określony (i ograniczony) czas obowiązywania i zawierać listę zakazów oraz odstępstw od ich, które mają do tego gatunku lub gatunków zastosowanie. Obecnie nie obowiązuje jednak żadne takie zarządzenie.

#### III.1. Zakazy dotyczące pobierania ze środowiska

Praktycznie wszelkie formy uzyskiwania do hodowli żywych okazów gatunków chronionych ze środowiska przyrodniczego objęte są zakazami. Zgodnie z § 7 rozporządzenia w sprawie ochrony gatunkowej zwierząt zakazane jest zarówno jakiegokolwiek ich pozyskiwanie do celów gospodarczych (pkt 3), jak i wszelkie inne umyślne chwywanie (pkt 2), zbieranie (pkt 4) i wybieranie jaj (pkt 9). Zakazy te dotyczą też okazów martwych, z wyjątkiem zbierania piór ptaków (§ 8 pkt 5 rozporządzenia).

Warto podkreślić, że z kontekstu, w jakim określenia użyte do opisu tych zakazanych czynności występują w całej ustawie, a także z wykładni celowościowej, jednoznacznie wynika, że dotyczą one jedynie pobierania ze



środowiska przyrodniczego, a nie czynności wykonywanych wobec zwierząt znajdujących się w niewoli (omówiono to szerzej w rozdziale II). To samo dotyczy wybierania jaj - przenoszenie jaj złożonych przez ptaki znajdujące się w niewoli do inkubatora lub do gniazda rodziców zastępczych jest jedynie elementem czynności hodowlanych i nie podlega naszym zdaniem temu zakazowi. Gdyby zabrane jaja miały być np. suszone czy w inny sposób niszczone - czynności tej dotyczy inny zakaz, omówiony w punkcie III.5.

Art. 54 ustawy o ochronie przyrody wprowadza dodatkowo zakaz chwytania i zabijania dziko występujących zwierząt objętych ochroną gatunkową (zarówno ściśle, jak i częściową) przy użyciu urządzeń, sposobów lub metod działających na dużą skalę lub niewybiórczo, mogących powodować lokalny zanik lub poważne zaburzenia ich populacji. W artykule tym wymieniono przykłady takich zabronionych metod. Zakaz ten nie dotyczy połowu ryb dokonywanego przy pomocy prądu elektrycznego.

## **III.2. Zakazy dotyczące posiadania i przetrzymywania**

Zgodnie z § 7 pkt 4 obowiązującego rozporządzenia w sprawie ochrony gatunkowej zwierząt zakazane jest m.in. przetrzymywanie i posiadanie wszelkich okazów gatunków chronionych, co obejmuje zarówno okazy żywe jak i martwe oraz produkty pochodne (z wyjątkiem piór ptasich, które zgodnie z § 8 pkt 5 rozporządzenia można „przechowywać”, co jest powtórzeniem zapisu z art. 52 ust. 2 pkt 9 ustawy i musi być rozumiane co najmniej jako synonim przetrzymywania, choć naszym zdaniem obejmuje także posiadanie). Przepuszczalnie dla zapewnienia całkowitej jasności, w pkt 3 tego paragrafu wprowadzono także zakazy posiadania i przechowywania żywych zwierząt z tych gatunków, a w pkt 9 i 10 zakazy posiadania i przechowywania ich jaj i wydmuszek. Nie ma jednak wątpliwości, że zwierzęta żywe, a także ich jaja wraz ze skorupami, zmieszczą się w definicji okazów, a więc zakazy te wynikają także z ogólniejszego pkt 4.

Ponieważ nie da się prowadzić hodowli nie przetrzymując zwierząt, zakazy posiadania i przetrzymywania oznaczają w efekcie także zakaz hodowli (i podobnie - chowu).

## **III.3. Zakazy dotyczące obrotu**

§ 7 pkt 12 rozporządzenia w sprawie ochrony gatunkowej zwierząt wprowadza zakaz zbywania, oferowania do sprzedaży, wymiany i darowizny okazów gatunków chronionych. Jak zaznaczono w rozdziale II, wymianę i darowiznę należy w tym wypadku rozumieć jako szczególne rodzaje zbywania. Trzeba również mieć na uwadze fakt, iż zakazy te nie dotyczą pozbywania się okazów bez przenoszenia prawa własności na inny podmiot (np. zniszczenia, wyrzucenia, wypuszczenia).

Gatunków chronionych, które są jednocześnie umieszczone w Aneksie A lub B do rozporządzenia Rady (WE) nr 338/97, dotyczy także wprowadzony przez art. 8 ust. 1 i 5 tego rozporządzenia zakaz wszelkiego zarobkowego wykorzystywania (patrz: rozdział VII.2).

### **III.4. Zakazy dotyczące przemieszczania**

Na podstawie § 7 pkt 3 rozporządzenia w sprawie ochrony gatunkowej zwierząt nie wolno transportować żywych zwierząt (pojęcie to wyjaśniono w rozdziale II).

Pkt 13 tego paragrafu wprowadza zakazy wwożenia z zagranicy i wywożenia poza granicę państwa okazów gatunków chronionych. Dotyczą one zarówno polskich granic stanowiących zewnętrzne granice Unii Europejskiej, jak i granic wewnątrzunijnych. Pojęcia „wwożenie” i „wywożenie” należy rozumieć zgodnie z przepisami celnymi jako wszelki import i eksport (zwane w tych przepisach zamiennie przywożeniem i wywożeniem albo wprowadzaniem i wyprowadzaniem), niezależnie od sposobu przemieszczenia tych okazów przez granicę.

Zgodnie z pkt 17 tego paragrafu zakazane jest, w odniesieniu do zwierząt z gatunków chronionych, „przemieszczanie [okazów] urodzonych i hodowanych w niewoli do stanowisk naturalnych”, czyli wypuszczanie na wolność osobników pochodzących z hodowli. W przypadku zwierząt gatunków zagrożonych wyginięciem (także tych nieobjętych ochroną gatunkową), ich wypuszczenie do środowiska przyrodniczego z ogrodu zoologicznego wymaga dodatkowo zezwolenia GDOŚ na podstawie art. 74 ust. 1 ustawy o ochronie przyrody.

### **III.5. Inne zakazy i ograniczenia, mające zastosowanie także do zwierząt w niewoli**

Również kilka innych zakazów, wprowadzonych przez § 7 rozporządzenia w sprawie ochrony gatunkowej zwierząt, obejmuje okazy przetrzymywane w niewoli. Dotyczy to przede wszystkim tych z nich, które odnoszą się bezpośrednio do głównego przedmiotu tych przepisów, a więc okazów chronionych gatunków: ich umyślnego zabijania (§ 7 pkt 1), umyślnego okaleczania (pkt 2), umyślnego niszczenia ich jaj, postaci młodocianych i form rozwojowych (pkt 5). Ten ostatni zakaz w zasadzie mieści się w zakazie zabijania. Można przyjąć, że zakazy te mogą mieć na celu zachowanie zasobów zagrożonych gatunków znajdujących się poza naturalnym środowiskiem (ex situ), co także jest elementem ochrony przyrody (patrz np. art. 47 ustawy o ochronie przyrody). Stąd potrzeba kontroli zabijania czy okaleczania okazów będących w niewoli.

Wątpliwości budzi jedynie, czy wymieniony wyżej zakaz dotyczy niszczenia jaj niezależnych czy zamarłych, zniesionych w hodowli. Za zniszczenie żywego jaja należy uznać nie tylko jego rozbicie, ale i zabranie z gniazda i doprowadzenie

do zamarcia. Racjonalne wydaje się więc uznanie jaj z zarodkiem samoistnie zamartym lub niezależnych, za już zniszczone w sposób naturalny, bez umyślnego działania człowieka, a więc bez naruszenia zakazu. Dalsze pozbywanie się takich jaj bez przekazywania praw innemu podmiotowi, nie podlega więc ograniczeniom (zakazane jest wszak ich posiadanie bez odpowiedniego zezwolenia).

§ 7 pkt 11 rozporządzenia wprowadza zakaz preparowania zwierząt. Preparować można jedynie okazy martwe, a więc skutki przyrodnicze tej czynności są niezależne od ich pochodzenia. Należy więc przyjąć, że zakaz dotyczy zarówno okazów pochodzących z wolności, jak i tych z hodowli.

Na podstawie art. 55 ustawy o ochronie przyrody Minister Środowiska wydał rozporządzenie z dnia 14 marca 2006 r. w sprawie obrączkowania ptaków (Dz.U. 2006, nr 48, poz. 350). Określa ono sposoby obrączkowania ptaków, wzory obrączek oraz materiały, z jakich mogą być one wykonane. W załącznikach do tego rozporządzenia uwzględniono wszystkie gatunki ptaków uznanych w Polsce za łowne oraz większość spotykanych w Polsce gatunków objętych ochroną gatunkową. Jednak ustawa nie wprowadza obowiązku stosowania się do tych wytycznych, ani nie przewiduje sankcji za działania sprzeczne z nimi. Jedynym sposobem wymuszenia ich stosowania może być wpisywanie tego jako warunku wydania zezwoleń na chwywanie (w celu znakowania) zwierząt dziko występujących. W przypadku ptaków przebywających w niewoli stosowanie się do wytycznych zawartych w tym rozporządzeniu można uznać za rekomendowane, jednak nie stanowi to obowiązku.

### **III.6. Pozostałe zakazy, które nie dotyczą zwierząt przebywających w niewoli**

Niektóre z zakazów wprowadzonych przez aktualnie obowiązujące rozporządzenie o ochronie gatunkowej bez wątplenia nie dotyczą hodowli. W kilku innych przypadkach rozstrzygnięcie to nie jest jednoznaczne. Jednak skoro obowiązywanie tych zakazów w odniesieniu do zwierząt przebywających w niewoli budzi uzasadnione wątpliwości, naszym zdaniem w przypadku stwierdzenia ich łamania w odniesieniu do tego typu okazów wątpliwości te należałoby interpretować na korzyść osoby oskarżonej o łamanie danego zakazu. Według aktualnego, znowelizowanego brzmienia ustawy, zakazów tych nie można już wprowadzać w odniesieniu do zwierząt innych niż dziko występujące.

Wprowadzony przez § 7 pkt 6 zakaz niszczenia siedlisk i ostoi dotyczy siedlisk zwierząt i ich ostoi w rozumieniu definicji z art. 5 pkt 12 i 18 ustawy o ochronie przyrody, przy czym, choć nie jest to jednoznacznie napisane, racjonalna jest jedynie wykładnia celowościowa, zgodna też z powszechnym rozumieniem tych pojęć (zarówno w języku potocznym, jak i specjalistycznym), że chodzi jedynie o siedliska i ostoje w środowisku przyrodniczym.

Podobnie, wprowadzone przez pkt 7 i 8 zakazy niszczenia ich gniazd, mrowisk, nor, legowisk, żeremi, tam, tarlisk, zimowisk i innych schronień, mogą dotyczyć jedynie środowiska przyrodniczego, a więc osobników dziko występujących (w tym także tych schronień, które znajdują się w miejscach stworzonych przez człowieka - np. budynkach czy skrzynkach lęgowych, ale wykorzystywanych przez zwierzęta dziko występujące). Ochrona schronień w niewoli nie przyczyniałaby się do ochrony okazów oraz (naturalnych) siedlisk i ostoi, a to one, zgodnie z art. 49 ust. 1 ustawy o ochronie przyrody, są celami ochrony gatunkowej.

W przypadku § 7 pkt 16, który wprowadza zakaz przemieszczania zwierząt z miejsc regularnego przebywania na inne miejsca, jego literalna wykładnia oznaczałaby, że dotyczy to także miejsc regularnego przebywania w niewoli (brak wyraźnego zaznaczenia, że jest inaczej). Jednak celem tego przepisu jest ochrona dzikich populacji przed niekontrolowanym osłabianiem i nieuzasadnionym mieszaniem materiału genetycznego oraz zapobieganie przenoszeniu zwierząt chronionych w siedliska, w których miałyby ograniczone szanse przeżycia. Rozszerzenie tego zakazu na osobniki przetrzymywane w niewoli nie miałyby znaczenia dla ochrony zagrożonych gatunków. Należy więc przyjąć wykładnię celowościową i uznać, że zakaz ten dotyczy jedynie miejsc „naturalnego” regularnego przebywania, a więc w środowisku przyrodniczym.

Mniej oczywista jest sprawa w przypadku zakazów wprowadzanych przez § 7 ust. 14 i 15: umyślnego płoszenia i niepokojenia oraz fotografowania, filmowania i obserwacji, mogących powodować płoszenie lub niepokojenie niektórych gatunków zwierząt. Zakazy te transponują do polskiego systemu prawnego przepis art. 12 ust. 1 lit. b wspomnianej wcześniej Dyrektywy Siedliskowej oraz art. 5 lit. c dyrektywy Parlamentu Europejskiego i Rady 2009/147/WE z dnia 30 listopada 2009 r. w sprawie ochrony dzikiego ptactwa (Dz. Urz. UE L 20 z 26.1.2010, str. 7) - tak zwanej Dyrektywy Ptasiej. W obu tych dyrektywach obowiązek wprowadzenia tych zakazów dotyczy wyłącznie okazów dziko występujących. To samo wiąże się jednak także z niektórymi innymi zakazami, które w polskim rozporządzeniu zastosowano również w odniesieniu do zwierząt pochodzących i przetrzymywanych w hodowli. Dozwolone jest bowiem wprowadzanie obostrzeń dalej idących. Rozważając zakres tych zakazów należy kierować się wykładnią celowościową i zakładać racjonalne działanie ustawodawcy. Zakazy te wprowadzono nie tyle ze względu na dobrostan zwierząt, co w celu uniknięcia negatywnego wpływu tych czynności na stan ochrony dziko występujących populacji (zgodnie z celami ochrony gatunkowej, określonymi w art. 46 ust. 2 ustawy o ochronie przyrody). Jeśli przyjąć, że płoszenie to czynność powodująca ucieczkę zwierząt z jakiegoś miejsca, nie ma ona zastosowania do zwierząt przebywających w niewoli, o ile wcześniej nie zostanie wykonana inna czynność zakazana - wypuszczenie na wolność. Zwierzęta przebywające w niewoli zwykle także znacznie trudniej zaniepokoić (zwłaszcza poprzez samo fotografowanie, filmowanie i obserwację), choć jest to oczywiście możliwe. Wprowadzenie tych zakazów w stosunku do zwierząt przebywających w niewoli nie miałyby jednak

żadnego wpływu na osiągnięcie ustawowego celu ochrony gatunkowej. Stąd naszym zdaniem należy przyjąć, że zakazy związane z płoszeniem i niepokojeniem dotyczą jedynie zwierząt dziko występujących.



Jaszczurka żyworodna *Zootoca vivipara*. Gatunek rodzimy, objęty ochroną ścisłą  
©Adriana Bogdanowska / salamandra.org.pl

## IV. ZWOLNIENIA Z ZAKAZÓW

### IV.1. Ogólne zwolnienia z zakazów

#### ***IV.1.1. Odstępstwa obowiązujące na podstawie ustawy***

Ustawa o ochronie przyrody wprowadza dwa ogólne wyjątki od niektórych zakazów dotyczących gatunków chronionych, w stosunku do okazów zwierząt dziko występujących. Jeden dotyczy gospodarki leśnej, drugi rybackiej. Tylko w przypadku gospodarki rybackiej, która obejmuje także chów i hodowlę ryb, odstępstwo to może ewentualnie mieć zastosowanie także do hodowli zwierząt z gatunków chronionych.

Zgodnie z art. 52a ust. 2 i 4 ustawy, gospodarka rybacka nie narusza niektórych zakazów, jeżeli jest prowadzona na podstawie wymagań dobrej praktyki w zakresie gospodarki rybackiej określonej w drodze rozporządzenia przez Ministra Rolnictwa i Rozwoju Wsi w porozumieniu z Ministrem Środowiska. Na razie takiego rozporządzenia nie ma, a więc odstępstwo to nie obowiązuje. Jeśli jednak zostanie wydane i będzie zawierało odpowiednie zapisy, przestrzeganie go będzie automatycznie zwalniało m.in. z zakazów umyślnego chwytania (w środowisku przyrodniczym), transportu i umyślnego przemieszczania z miejsc regularnego przebywania na inne miejsca (czyli np. do miejsca hodowli). Odstępstwo to nie zwalnia jednak z zakazów posiadania, przetrzymywania oraz chowu i hodowli, a więc w przypadku gatunków, w stosunku do których choć część z tych zakazów zostanie wprowadzona, nie będzie umożliwiało tworzenia hodowli z okazów pochodzących z wolności bez indywidualnych zezwoleń. Nie jest to błąd, gdyż nie taki był też cel wprowadzania tych odstępstw.

#### ***IV.1.2. Odstępstwa obowiązujące na podstawie rozporządzenia***

Ustawa o ochronie przyrody w art. 52 ust. 2 przewiduje możliwość wprowadzenia w rozporządzeniu dziewięciu zestawów ogólnych odstępstw. Niektóre z nich zostały w całości lub części wprowadzone w obecnie obowiązującym rozporządzeniu w sprawie ochrony gatunkowej zwierząt, w tym trzy, które mają zastosowanie do przetrzymywania zwierząt w niewoli. Jedno z odstępstw nie mogło jeszcze zostać wprowadzone, gdyż zapis o nim został dodany do ustawy już po wydaniu obecnie obowiązującego rozporządzenia.

§ 8 pkt 4 rozporządzenia (w oparciu o art. 52 ust. 2 pkt 4 ustawy) zezwala na chwytanie zwierząt rannych i osłabionych, w celu udzielenia im pomocy weterynaryjnej lub przemieszczania do ośrodków rehabilitacji zwierząt. Zgodnie z art. 5 pkt 13 ustawy ośrodek rehabilitacji zwierząt to miejsce, w którym jest prowadzone leczenie i rehabilitacja zwierząt dziko występujących, wymagających okresowej opieki człowieka w celu przywrócenia ich do środowiska przyrodniczego. Zgodnie z art. 75 ust. 1 i 2 ustawy utworzenie i prowadzenie ośrodka rehabilitacji zwierząt wymaga uzyskania zezwolenia GDOŚ, zawierającego między innymi wykaz gatunków lub grup gatunków

zwierząt, które mogą być w nim leczone i rehabilitowane. W chwili oddawania tej publikacji do druku zezwolenia takie ma 59 ośrodków (adres strony z listą wszystkich ośrodków podano na końcu rozdziału IX). Zwolnienie to wymienia dwie czynności zakazane: chwytanie oraz przemieszczanie (z miejsca schwytania do ośrodka rehabilitacji). Trzeba jednak zastosować wykładnię celowościową i przyjąć, że obejmuje to także inne czynności zakazane, wymienione w pierwszym zdaniu § 8, których wykonania nie da się uniknąć podczas realizacji tych, wymienionych w pkt 4. Dotyczy to przetrzymywania i transportu żywych zwierząt, a także ich niepokojenia, a w razie potrzeby - także okaleczania i zabijania (z przyczyn humanitarnych). Gdyby bowiem przyjąć wykładnię, że czynności niewymienione w tym odstępstwie wymagają wcześniejszego uzyskania zezwolenia, podważałoby to cały sens tego przepisu, którego celem jest umożliwienie udzielenia niezwłocznej pomocy rannemu, choremu lub osłabionemu zwierzęciu. Trzeba też konsekwentnie przyjąć, że udzielenie pomocy weterynaryjnej może nastąpić nie tylko w miejscu schwytania, ale i w innym, np gabinecie czy klinice weterynaryjnej. Podobnie należy uznać, że zwierzęta dostarczone w ramach tego odstępstwa do ośrodka rehabilitacji, mogą być w nim przetrzymywane przez czas niezbędny do ich leczenia i rehabilitacji, poprzedzający wypuszczenie na wolność. Nie można jednak uznać, że odstępstwo to zwalnia ze wszystkich czynności wymienionych w części wstępnej § 8, także tych, które nie są niezbędne do udzielenia żywemu zwierzęciu pomocy weterynaryjnej lub przemieszczania do ośrodków rehabilitacji - np. przetrzymywania okazu martwego, posiadania, niszczenia gniazd. Podobnie odstępstwo przestaje mieć zastosowanie, gdy okazuje się, że mimo leczenia i rehabilitacji dane zwierzę nie może być wypuszczone na wolność (gdyż np. ze względu na kalectwo nie miałoby szans przetrwania). Na dalsze przetrzymywanie takiego zwierzęcia (np. w ośrodku rehabilitacji) trzeba uzyskać zezwolenie.

W analogiczny sposób jak w poprzednim punkcie należy interpretować § 9 rozporządzenia, które w oparciu o art. 52 ust. 2 pkt 6 i 7 ustawy wprowadza zwolnienie z szeregu zakazów w odniesieniu do okazów pozyskiwanych na podstawie odpowiedniego zezwolenia, a także dalszego obrotu takimi okazami. Mimo niejednoznaczności zapisów należy przyjąć, że zwolnienie dotyczy wszystkich zakazów wymienionych w pierwszym zdaniu tego paragrafu, których wykonania nie da się racjonalnie uniknąć podczas realizacji czynności wskazanych z jego ustępie 1 i 2, z uwzględnieniem celu pozyskiwania. Obecnie wyłączenia te mogą dotyczyć zwierząt z pięciu gatunków objętych ochroną częściową, które mogą być pozyskiwane: ślimaka winniczka *Helix pomatia*, wiosennych matek trzmieli: kamiennika *Bombus lapidarium* i ziemnego *B. terrestris* oraz mrówek: ćmawej *Formica polyctena* i rudnicy *F. rufa*. Lista ta może w przyszłości ulegać zmianie. Warto zwrócić uwagę, że zwolnienie to dotyczy jedynie tych okazów, które zostały pozyskane, ale już nie ich potomstwa.

Na podstawie art. 52 ust. 2 pkt 8 zakazy przetrzymywania, posiadania, zbywania, oferowania do sprzedaży, wymiany, darowizny, a także wywożenia poza

granicę państwa, mogą być także w rozporządzeniu uchylone w odniesieniu do okazów gatunków pozyskanych poza granicą państwa i wwiezionych z zagranicy na podstawie zezwolenia. Może to dotyczyć wszystkich gatunków, w tym objętych ochroną ścisłą. Należy jednak pamiętać, że warunkiem jest pozyskanie tych okazów (a więc biorąc pod uwagę definicję tego pojęcia omówioną w rozdziale II, dotyczy to wyłącznie okazów chwypanych, łowionych lub zbieranych do celów gospodarczych i nie obejmuje np. okazów zwierząt pochodzących z hodowli, choć zasadność takiego ograniczenia budzi poważne wątpliwości). Poza gatunkami wymienionymi w poprzednim punkcie, może to mieć zastosowanie np. w przypadku schwypanych na wolności w innym państwie pijawek lekarskich, albo w Polsce chronionych, ale za granicą łeganie złowionych ryb. Obecnie obowiązujące rozporządzenie nie zawiera jeszcze takiego wyłączenia. Trudno przewidzieć, czy ewentualny zapis przyszłej regulacji, jeśli będzie wykorzystywał możliwość wprowadzenia takiego odstępstwa, będzie to robił w odniesieniu do tych zakazów, które zostały wymienione w art. 52 ust. 2 pkt 8 ustawy, czy też zostanie zastosowane podobne rozwiązanie jak obecnie w § 8 i 9 rozporządzenia, rozszerzające listę uchylanych zakazów.

## IV.2. Zezwolenia indywidualne

Jeśli nie mają zastosowania ogólne zwolnienia, na wszystkie czynności zakazane można uzyskać zezwolenie, o ile spełnione są określone w ustawie warunki. System uzyskiwania tych zezwoleń nie jest prosty i w przypadku niektórych czynności wymaga uzyskania równocześnie kilku decyzji od różnych organów.

### IV.2.1. Organy wydające

Kompetencje do wydawania tych zezwoleń są określone w art. 56 ust. 1–2b ustawy o ochronie przyrody.

**Regionalny dyrektor ochrony środowiska** właściwy ze względu na miejsce (województwo oraz obszar morski wzdłuż wybrzeża danego województwa) wykonywania czynności zakazanych, może wydać zezwolenia:

- 1) w odniesieniu do gatunków objętych ochroną częściową, niezależnie od pochodzenia okazów - na wszystkie czynności zakazane;
- 2) w odniesieniu do gatunków objętych ochroną ścisłą:
  - a) w stosunku do okazów wszystkich zwierząt, niezależnie od pochodzenia, na:
    - transport (obecnie zakaz dotyczy jedynie żywych okazów),
    - chów lub hodowlę;
  - b) w stosunku do okazów zwierząt innych niż dziko występujące, na:
    - umyślne niszczenie ich jaj, postaci młodocianych lub form rozwojowych,
    - przetrzymywanie, posiadanie lub preparowanie,



- zbywanie, oferowanie do sprzedaży, wymianę, darowiznę lub transport w celu sprzedaży;
- c) w stosunku do okazów zwierząt dziko występujących, na:
  - umyślne okaleczanie, chwytanie, zbieranie, pozyskiwanie,
  - niszczenie siedlisk lub ostoi, będących ich obszarem rozrodu, wychowu młodych, odpoczynku, migracji lub żerowania (wyliczenie to, wraz ze schronieniami wymienionymi w kolejnym punkcie, wyczerpuje listę siedlisk i ostoi zwierząt, więc choć w aktualnym rozporządzeniu nie ma takiego zawężenia, można przyjąć, że upoważnienie to dotyczy wydawania zezwoleń na wszelkie czynności objęte tym zakazem w obecnie obowiązującym brzmieniu),
  - niszczenie, usuwanie lub uszkodzanie gniazd, mrowisk, nor, legowisk, żeremi, tam, tarlisk, zimowisk lub innych schronień,
  - umyślne uniemożliwianie dostępu do schronień,
  - umyślne płoszenie lub niepokojenie (w tym w miejscach noclegu, w okresie lęgowym w miejscach rozrodu lub wychowu młodych czy w miejscach żerowania zgrupowań ptaków migrujących lub zimujących),
  - fotografowanie, filmowanie lub obserwacje, mogące powodować ich płoszenie lub niepokojenie,
  - umyślne przemieszczanie z miejsc regularnego przebywania w inne miejsca.

Zgodnie z interpretacją GDOŚ (dostępna na stronie internetowej tego organu: [http://www.gdos.gov.pl/files/prawo\\_zal/GDOS421111014\\_opinia\\_wowoz\\_i\\_ww\\_oz\\_gat\\_czesciowo\\_chronionych.pdf](http://www.gdos.gov.pl/files/prawo_zal/GDOS421111014_opinia_wowoz_i_ww_oz_gat_czesciowo_chronionych.pdf)), w przypadku zezwolenia na wwożenie z zagranicy (i analogicznie - wywożenie poza granicę państwa) właściwym terytorialnie jest nie rdoś z województwa, w którym ma nastąpić przekroczenie granicy, ale ten, gdzie znajduje się docelowe miejsce wwozu (i analogicznie - miejsce pierwotnego wywozu). Należy jednak pamiętać, że obecnie obowiązują także zakazy transportu żywych oraz przetrzymywania i posiadania wszelkich okazów, a więc przy przewożeniu okazów przez tereny kilku województw, trzeba na te czynności uzyskać zezwolenie GDOŚ (gdy województw jest więcej niż dwa) lub odpowiednich rdoś. W interpretacji nie wyjaśniono, który rdoś jest w takim razie kompetentny do zwolnienia z zakazu wwozu i wywozu w przypadku tranzytu okazu przez Polskę. Ale ponieważ w takich przypadkach zwykle czynności dotyczyć będą więcej niż dwóch województw, o zezwolenie można zwrócić się do GDOŚ (patrz niżej).

**Generalny Dyrektor Ochrony Środowiska** może wydać zezwolenia:

- 1) w odniesieniu do gatunków objętych zarówno ochroną częściową, jak i ścisłą, w stosunku do okazów wszystkich zwierząt, niezależnie od pochodzenia - na wszystkie czynności zakazane, jeśli mają być prowadzone w więcej niż dwóch województwach lub jeżeli ma to związek z działaniami podejmowanymi przez Ministra Środowiska, w tym dotyczącymi realizacji

programu ochrony i zrównoważonego użytkowania różnorodności biologicznej, programów ochrony gatunków zagrożonych wyginięciem lub umów międzynarodowych;

2) w odniesieniu do gatunków objętych ochroną ścisłą:

a) w stosunku do okazów wszystkich zwierząt, niezależnie od pochodzenia, na:

- umyślne zabijanie,
- wwożenie z zagranicy lub wywożenie poza granicę państwa,
- umyślne wprowadzanie do środowiska przyrodniczego (w obecnie obowiązującym rozporządzeniu dotyczy to zakazu „przemieszczenia urodzonych i hodowanych w niewoli do stanowisk naturalnych”);

b) w stosunku do okazów zwierząt dziko występujących - na umyślne niszczenie ich jaj, postaci młodocianych lub form rozwojowych.

**Minister Środowiska**, po zasięgnięciu opinii dyrektora parku narodowego, może zezwolić na wykonywanie na obszarze parku narodowego wszystkich czynności podlegających zakazom w odniesieniu do gatunków objętych zarówno ochroną częściową, jak i ścisłą, w stosunku do okazów wszystkich zwierząt, niezależnie od pochodzenia.

Z ustawy nie wynika jednoznacznie, czy powyższe uprawnienie Ministra Środowiska zastępuje na obszarach parków narodowych odpowiednie uprawnienia GDOŚ i odpowiednich rdoś, czy też występuje tam dodatkowo, obok uprawnień tych organów. W praktyce przyjęto wykładnię, że zezwolenia na czynności zakazane wobec gatunków chronionych, wykonywane w parkach narodowych, może udzielać tylko Minister.

#### ***IV.2.2. Zasady ubiegania się o zezwolenia***

Zgodnie z art. 56 ust. 6 ustawy o ochronie przyrody, w celu uzyskania zezwolenia należy złożyć wniosek, zawierający następujące informacje:

- 1) imię, nazwisko i adres albo nazwę i siedzibę wnioskodawcy;
- 2) cel wykonania wnioskowanych czynności (należy przede wszystkim wskazać, czy jest on zgodny z jednym z celów wymienionych w art. 56 ust. 4 ustawy o ochronie przyrody, które mogą stanowić podstawę do wydania zezwolenia, a także czy celu tego nie da się osiągnąć za pomocą rozwiązań alternatywnych - np. gatunków niechronionych);
- 3) opis czynności, na którą może być wydane zezwolenie (trzeba wskazać, których z czynności zakazanych ma dotyczyć zezwolenie, przy czym należy zwrócić uwagę, by lista była kompletna - np. sprowadzając okaz do hodowli z innego kraju trzeba obecnie uzyskać zezwolenia co najmniej na wwożenie z zagranicy, posiadanie, przetrzymywanie i transport; w przypadku wniosku o zezwolenie na przetrzymywanie i posiadanie, należy podać pochodzenie okazów, jeśli to możliwe załączając dokumenty potwierdzające to źródło);
- 4) nazwę gatunku lub gatunków, których będą dotyczyły działania, w języku łacińskim (chodzi oczywiście o nazwę naukową) i polskim, jeżeli polska nazwa istnieje;

- 5) liczbę lub ilość osobników, których dotyczy wnioski, o ile jest to możliwe do ustalenia;
- 6) wskazanie sposobu, metody i stosowanych urządzeń do chwytania, odławiania lub zabijania zwierząt (albo sposobu zbioru roślin i grzybów) czy sposobu wykonania innych czynności, na które może być wydane zezwolenie, a także miejsca i czasu wykonania czynności oraz wynikających z tego zagrożeń (można przyjąć, że chodzi o zagrożenia dla okazów, siedlisk lub populacji chronionych gatunków);
- 7) wskazanie podmiotu, który będzie chwycił lub zabijał zwierzęta (jedynie, jeśli takie czynności są przewidziane).

Nie ma obowiązującego formularza wniosku. Przykładowe formularze można znaleźć na stronach internetowych większości rdoś, a w przypadku wniosków składanych do GDOŚ - pod adresem [http://bip.gdos.gov.pl/doc/ftp/2012/wniosek\\_zezwolenie\\_zwierzeta.doc](http://bip.gdos.gov.pl/doc/ftp/2012/wniosek_zezwolenie_zwierzeta.doc). Tego ostatniego formularza można także użyć składając wnioski do odpowiednich rdoś lub Ministra Środowiska, wprowadzając jedynie właściwe modyfikacje (np. zmieniając adresata i odwołanie w pierwszym zdaniu - na art. 56 ust. 2 lub 2b, a także adresata opłaty skarbowej). Do wniosku należy też załączyć potwierdzenie uiszczenia opłaty skarbowej, wpłacanej na konto odpowiedniego urzędu miejskiego (obecnie 82 zł za wniosek), albo informację, na jakiej podstawie wnioskodawca jest zwolniony z takiej opłaty. Jeśli wniosek składa pełnomocnik wnioskodawcy - dołączyć trzeba także pełnomocnictwo i potwierdzenie dodatkowej opłaty skarbowej (obecnie 17 zł).

Organ wydający zezwolenie będzie oceniał, czy spełnione są wszystkie warunki i przesłanki upoważniające do zwolnienia z zakazów, określone w art. 56 ustawy o ochronie przyrody. Jeśli kryteria te nie zostaną spełnione - np. istnieją racjonalne rozwiązania alternatywne, korzystniejsze dla chronionych gatunków, cel działania nie mieści się w zakresie dozwolonych przesłanek albo działania te mogą być szkodliwe dla zachowania we właściwym stanie ochrony dziko występujących populacji chronionych gatunków - zezwolenie nie powinno być wydane.

### ***IV.2.3. Zezwolenia alternatywne***

Część z gatunków chronionych podlega także przepisom cytowanego wyżej rozporządzenia Rady (WE) nr 338/97 (patrz też rozdział VII.2). W przypadku niektórych czynności (wobec okazów tych gatunków) wymagane są specjalne zezwolenia lub świadectwa, wydawane w oparciu o to rozporządzenie i wykonawcze rozporządzenia Komisji Europejskiej. Od 15 listopada 2008 r. do końca września 2012 r. na podstawie art. 56 ust. 7k ustawy o ochronie przyrody, takie świadectwa i zezwolenia zwalniały także z tych zakazów dotyczących ochrony gatunkowej, które zostały w nich dopuszczone (czyli np. wwozu lub wywozu przez zewnętrzne granice Unii Europejskiej, dowolnych lub wybranych czynności związanych z obrotem komercyjnym albo przemieszczenia) i jednocześnie z zakazów: posiadania, przetrzymywania, chowu, hodowli,

darowizny, transportu oraz wwożenia i wywożenia przez wewnątrzspółnotową granicę państwa. Nowelizacja ustawy o ochronie przyrody, która weszła w życie 1 października 2012 r., nieco zawężyła zakres tych zwolnień.

Obecnie zwolnienie z zakazów wydane na podstawie rozporządzenia Rady (WE) nr 338/97 (potwierdzone odpowiednim świadectwem lub zezwoleniem) traktuje się w odniesieniu do tych okazów gatunków chronionych, dla których je wydano, jako równoważne zezwoleniu na czynności zakazane w związku z ochroną gatunkową, na:

- czynności, które zostały w tym świadectwie lub zezwoleniu dopuszczone w stosunku do tych okazów,
- ich posiadanie, darowiznę, transport, wwożenie lub wywożenie przez wewnątrzspółnotową granicę państwa,
- przetrzymywanie okazów martwych.

Obecna różnica dotyczy wyłącznie tego, że czynność przetrzymywania jest zwolniona jedynie w odniesieniu do martwych okazów (można przyjąć, że obejmuje to także produkty pochodne, które także są okazami martwymi). Okazy żywe wolno więc na podstawie świadectw i zezwoleń wystawionych na podstawie rozporządzenia Rady (WE) nr 338/97 posiadać (dysponować prawem do władania nimi - patrz: rozdział II), jednak na ich przetrzymywanie trzeba uzyskać odrębne zezwolenie.

Ponieważ ustawa wprowadzająca nowelizację z 2012 r. nie zawiera przepisu przedłużającego zwolnienie z zakazu przetrzymywania dla okazów, które w chwili jej wejścia w życie trzymało na podstawie poprzedniego zakresu art. 56 ust. 7k, podmioty, które przetrzymują takie okazy, powinny naszym zdaniem niezwłocznie wystąpić o odpowiednie zezwolenie (różnice między posiadaniem i przetrzymywaniem wyjaśniono w rozdziale II). Obecnie dotyczy to np. niektórych sokolników i ogrodów zoologicznych, a po wejściu w życie nowych rozporządzeń, w których znajdują się także gatunki obce polskiej faunie, ale zamieszczone zarówno w Aneksie A do rozporządzenia Rady (WE) nr 338/97, jak i w załączniku IV Dyrektywy Siedliskowej, dotyczyć to będzie także np. posiadaczy europejskich żółwi lądowych.

Warto podkreślić, że obecnie w Polsce do posiadania, przetrzymywania, chowu i hodowli gatunków chronionych nie uprawniają żadne certyfikaty ukończenia kursów, świadectwa wydawane przez organizacje pozarządowe czy grupy producenckie, zaświadczenia dotyczące spełnienia warunków sanitarnych, potwierdzenia urodzenia okazów w niewoli czy zaświadczenia o wpisie okazów do rejestru starosty. Tego typu dokumenty są obecnie bardzo często wykorzystywane do pozornej legitymizacji hodowli i obrotu gatunkami chronionymi, czemu sprzyja słaba znajomość przepisów przez społeczeństwo i organy ścigania.

#### ***IV.2.4. Kontrola***

Organy właściwe do wydania zezwoleń powinny kontrolować spełnianie warunków określonych w wydanych przez siebie zezwoleniach. Zasady

dokonywania tych kontroli są określone w art. 56 ust. 7b–7j ustawy o ochronie przyrody. Jeśli w wyniku kontroli organ stwierdzi, że podmiot, który uzyskał zezwolenie, nie spełnia zawartych w nim warunków, jest ustawowo zobligowany do cofnięcia takiego zezwolenia.

W przypadku różnych czynności zakazanych w odniesieniu do gatunków chronionych i okoliczności ich wykonywania, uprawnienia do działań kontrolnych, w tym sprawdzania zezwoleń, mają także formacje policyjne i zabezpieczające oraz organy ochrony prawnej (np. Policja, Straż Graniczna, Służba Celna, Inspekcja Transportu Drogowego, prokuratury), służby specjalne (Agencja Bezpieczeństwa Wewnętrznego - np. w przypadku przestępczości zorganizowanej, Centralne Biuro Antykorupcyjne), straże lokalne i sektorowe (np. straże gminne, straże parków narodowych, Służba Leśna, Państwowa Straż Łowiecka, Straż Rybacka), instytucje kontrolno-nadzorcze (np. Inspekcja Weterynaryjna, Inspekcja Handlowa, Inspekcja Ochrony Środowiska), a także niektóre inne organy i instytucje (np. starostowie - w związku z obowiązkiem rejestracji posiadania żywych okazów niektórych gatunków; wójtowie, burmistrzowie i prezydenci miast oraz organizacje społeczne, których statutowym celem działania jest ochrona zwierząt - w zakresie dobrostanu przetrzymywanych zwierząt). Część z nich może prowadzić postępowania karne lub w sprawach o wykroczenia.

Niestety, liczba uprawnionych służb i instytucji nie przekłada się na jakość przestrzegania prawa. Dla żadnej z nich zwalczanie przypadków łamania przepisów dotyczących ochrony gatunkowej nie mieści się w priorytetach działania. Stąd od wielu lat postulowane jest utworzenie służby o uprawnieniach policyjnych (niezależnej lub w ramach jednej z istniejących - np. w Policji), której głównym zadaniem byłaby egzekucja przepisów o ochronie przyrody i środowiska. Mogłaby ona powstać między innymi poprzez połączenie kilku z obecnych służb - np. straży łowieckiej, rybackiej, parków narodowych i Służby Leśnej). Póki jednak postulat ten nie zostanie zrealizowany, ważne jest poprawianie efektywności działania w tym zakresie służb istniejących - w tym przede wszystkim Policji, która jest podstawowym organem odpowiedzialnym za zwalczanie wykroczeń i przestępstw.

## V. PRZEPISY KARNE

Odpowiedzialność karna za łamanie przepisów związanych z ochroną gatunkową określona jest przede wszystkim w ustawie o ochronie przyrody oraz w ustawie z dnia 6 czerwca 1997 r. Kodeks karny (Dz.U. 1997, nr 88, poz. 553, z późn. zm.). W zależności od rodzaju i skali naruszenia, łamanie przepisów dotyczących ochrony gatunkowej może być traktowane jako wykroczenie lub przestępstwo.

Ze względu na charakter, głównych adresatów oraz rozmiary niniejszej publikacji, nie przedstawiamy tu szczegółowego omówienia zasad stosowania wskazanych przepisów karnych, ani nie podejmujemy dyskusji dotyczącej zasadności i skuteczności zastosowanych rozwiązań, proporcjonalności zagrożenia karą do powagi skutków czynów oraz stopnia zgodności tych przepisów z dyrektywą Parlamentu Europejskiego i Rady 2008/99/WE z dnia 19 listopada 2008 r. w sprawie ochrony środowiska, poprzez prawo karne (Dz.U. L 328 z 6.12.2008, str. 2837). Wskazujemy jedynie i ewentualnie krótko objaśniamy główne przepisy karne, które mogą mieć zastosowanie.

### V.1. Wykroczenia

Na podstawie **art. 131 pkt 1a i 14 ustawy o ochronie przyrody**, wykroczeniami zagrożonymi karą aresztu (od 5 do 30 dni) lub grzywny (od 20 do 5000 zł) są między innymi następujące czyny, o ile nie spełniają jednocześnie któregoś z kryteriów kwalifikujących je jako przestępstwo:

- 1) naruszanie zakazów wprowadzonych w stosunku do zwierząt objętych ochroną gatunkową bez odpowiedniego zezwolenia lub wbrew jego warunkom (tu kwalifikuje się większość przypadków łamania przepisów o ochronie gatunkowej);
- 2) chwywanie lub zabijanie dziko występujących zwierząt objętych ochroną gatunkową ścisłą lub częściową, przy użyciu urządzeń, sposobów lub metod zakazanych na podstawie art. 54 tej ustawy.

W przypadku niektórych z tych czynów, może mieć także miejsce zbieg przepisów - w tym z omówionymi w rozdziale VII oraz m.in. z art. 131 pkt 5 ustawy o ochronie przyrody, wprowadzającym sankcje za:

- 3) przenoszenie bez zezwolenia lub wbrew jego warunkom z ogrodu zoologicznego do środowiska przyrodniczego zwierząt należących do gatunków zagrożonych wyginięciem (w tym do gatunków chronionych).

Zgodnie z art. 132 ustawy o ochronie przyrody orzekanie w sprawach dotyczących wymienionych wyżej czynów następuje na podstawie przepisów ustawy z dnia 24 sierpnia 2001 r. Kodeksu postępowania w sprawach o wykroczenia (Dz.U. 2001, nr 106, poz. 1148, z późn. zm.).

W przypadku tych wykroczeń, jeśli zastosowanie dodatkowych środków karnych (zobacz wyjaśnienia w rozdziale V.3.) nie jest konieczne, Policja, zamiast

kierować sprawę do sądu, może zastosować postępowanie mandatowe. W takim wypadku wolno jej nałożyć grzywnę od 20 do 500 zł za każdy czyn zabroniony (w przypadku zbiegu przepisów, czyli gdy jeden czyn jest zakazany na podstawie kilku przepisów - do 1000 zł). Należy jednak podkreślić, że jeśli sprawca naruszy kilka przepisów (np. zakazów chwytania, transportu, posiadania i przetrzymywania, oferowania do sprzedaży i zbywania chronionego zwierzęcia), Policja może nałożyć tyle mandatów (do 500 zł każdy), ile czynów zabronionych popełniono.

## V.2. Przepęstwa

Jako przęstwa traktuje się m.in. następujące czyny:

- 1) na podstawie **art. 127a ustawy o ochronie przyrody**: wchodzenie (wbrew przepisom ustawy) w posiadanie okazów zwierząt objętych ochroną gatunkową w liczbie większej niż nieznaczna, w takich warunkach lub w taki sposób, że ma to wpływ (negatywny) na zachowanie właściwego stanu ochrony gatunku (zagrożone karą pozbawienia wolności od 3 miesięcy do lat 5 - w przypadku działania umyślnego, bądź grzywną, karą ograniczenia wolności albo pozbawienia wolności do lat 2 - w przypadku działania nieumyślnego);
- 2) na podstawie **art. 181 § 3 i 5 Kodeksu karnego**: niszczenie albo uszkadzanie (co obejmuje czyny zabronione: zabijanie, okaleczanie oraz umyślnie niszczenie ich jaj, postaci młodocianych i form rozwojowych - dotyczy to także § 1 i 2) zwierząt objętych ochroną gatunkową, niezależnie od miejsca czynu, powodujące istotną szkodę (zagrożone grzywną, karą ograniczenia wolności albo pozbawienia wolności do lat 2 - w przypadku działania umyślnego, bądź grzywną albo karą ograniczenia wolności - w przypadku działania nieumyślnego);
- 3) na podstawie **art. 181 § 1 i 4 Kodeksu karnego**: powodowanie znacznego rozmiaru zniszczeń w świecie roślinnym lub zwierzęcym, co w naszej ocenie obejmuje zarówno zabijanie zwierząt, jak i np. niszczenie ich schronień, siedlisk i ostoi (zagrożone karą pozbawienia wolności od 3 miesięcy do lat 5 - w przypadku działania umyślnego, bądź grzywną, karą ograniczenia wolności albo pozbawienia wolności do lat 2 - w przypadku działania nieumyślnego);
- 4) na podstawie **art. 181 § 2 i 5 Kodeksu karnego**: niszczenie albo uszkadzanie zwierząt na terenie objętym ochroną (wbrew obowiązującym tam przepisom), powodujące istotną szkodę, (działanie umyślnie zagrożone grzywną, karą ograniczenia wolności albo pozbawienia wolności do lat 2 - w przypadku działania umyślnego, bądź grzywną albo karą ograniczenia wolności - w przypadku działania nieumyślnego);
- 5) na podstawie **art. 187 Kodeksu karnego**: istotne zmniejszanie wartości przyrodniczej prawnie chronionego terenu lub obiektu, powodujące istotną szkodę, co obejmuje np. spowodowanie istotnej szkody w gatunku

chronionym, będącym celem ochrony danego terenu lub obiektu (zagrożone grzywną, karą ograniczenia wolności albo pozbawienia wolności do lat 2 - w przypadku działania umyślnego, bądź grzywną albo karą ograniczenia wolności - w przypadku działania nieumyślnego).

Użyte w niektórych z powyższych przepisów pojęcie „istotna szkoda” dotyczy szkody „istotnej” przede wszystkim pod względem przyrodniczym. Jej wartość majątkowa nie jest w tym wypadku ważna. Brak podstaw do przyjęcia, że szkoda istotną dla gatunku jest jedynie znaczące pogorszenie jego właściwego stanu ochrony (zobacz wyjaśnienie tego pojęcia w rozdziale II). Raczej należy przyjmować, że chodzi o przeciwieństwo szkody nieistotnej - czyli nie mającej w ogóle znaczenia przyrodniczego. I tak np. fotografowanie zwierzęcia z odległości mogącej spowodować zaniepokojenie, należy uznać za wykroczenie (ze względu na brak istotnej szkody), jeśli mimo zagrożenia zaniepokojeniem zwierzę jednak zaniepokojone nie zostało. Podobnie - jeśli np. zaniepokojony obecnością fotografa ptak zerwał się do lotu i uciekł, ale poza niewielką stratą energii żadnej innej straty nie doznał - szkody tej nie można uznać za istotną. Jeśli jednak fotograf spłoszył ptaka z gniazda, co spowodowało porzucenie lęgu - czyn ten może być uznany za szkodę istotną. Naszym zdaniem biegły powinien ocenić szkodę jako istotną zawsze, jeśli strata mogła mieć negatywną, mierzalną zmianę stanu lub funkcji elementów przyrodniczych, ocenioną w stosunku do stanu początkowego, i spełnia kryteria wystąpienia szkody w środowisku w gatunku chronionym, określone w § 3 ust. 1 rozporządzenia Ministra Środowiska z dnia 30 kwietnia 2008 r. w sprawie kryteriów wystąpienia szkody w środowisku (Dz.U. 2008, nr 82, poz. 501, z późn. zm.). Uzasadniona wydaje się również interpretacja, że za istotne należy uznać także każde bezprawne zabicie (lub pośrednie spowodowanie śmierci), a także inne trwałe usunięcie ze środowiska przyrodniczego (np. poprzez odłów) choć jednego dziko występującego ptaka czy ssaka z gatunku chronionego. Skoro bowiem zgodnie z art. 53 ustawy z dnia 13 października 1995 r. Prawo łowieckie (Dz.U. 2013, poz. 1226) zabicie czy schwytywanie w celu wejścia w posiadanie ptaka czy ssaka z gatunku łownego traktuje się jako przestępstwo (i to zagrożone karą do 5 lat pozbawienia wolności), zakładając racjonalność prawodawcy nie można przyjmować, że jego intencją było uznanie zabicia czy schwytywania do hodowli przedstawiciela gatunku bardziej chronionego jedynie jako wykroczenia.

### V.3. Środki karne

Poza karami, które można nałożyć za łamanie bez odpowiednich zezwoleń (lub z naruszeniem podanych w nich warunków) zakazów wynikających z ochrony gatunkowej, o których mowa w rozdziałach V.1–2, sądy mogą dodatkowo zastosować tak zwane „środki karne”.

Zgodnie z **art. 129 ustawy o ochronie przyrody**, w razie ukarania m.in. za omówione wyżej wykroczenie lub przestępstwa określone w artykułach ustawy, opisane w rozdziałach V.1–2, sąd może (lecz nie musi) orzec:



- 1) przepadek przedmiotów służących do popełnienia wykroczenia lub przestępstwa oraz przedmiotów, roślin, zwierząt lub grzybów pochodzących z wykroczenia lub przestępstwa (np. schwytych nielegalnie zwierząt), chociażby nie stanowiły własności sprawcy;
- 2) obowiązek przywrócenia stanu poprzedniego, a jeśli obowiązek taki nie byłby wykonalny - nawiązkę do wysokości 10 000 złotych na rzecz organizacji społecznej działającej w zakresie ochrony przyrody lub właściwego, ze względu na miejsce popełnienia wykroczenia lub przestępstwa, wojewódzkiego funduszu ochrony środowiska i gospodarki wodnej.

W sytuacji orzeczenia przepadku zwierząt z gatunków chronionych lub ich martwych okazów, zgodnie z art. 130 ustawy o ochronie przyrody, po uprawomocnieniu się orzeczenia sąd powinien doręczyć jego odpis regionalnemu dyrektorowi ochrony środowiska, właściwemu ze względu na miejsce popełnienia wykroczenia lub przestępstwa, albo Ministrowi Środowiska, jeśli gatunek ten jest jednocześnie chroniony na podstawie rozporządzenia Rady (WE) nr 338/97 (patrz: rozdział VII.2). Powiadomiony organ podejmuje następnie jedną z poniższych decyzji:

- wyznacza uprawniony podmiot, któremu okazy mają być przekazane,
- zarządza odesłanie na koszt skazanego okazów gatunków, wobec których przepadek orzeczono, do państwa, z którego dokonano ich przywozu,
- zarządza uśmiercenie na koszt skazanego zwierząt gatunków obcych, stanowiących własność sprawcy (może to dotyczyć także gatunków chronionych, gdyż zgodnie z definicją gatunku - za taki uznaje się także niższą jednostkę taksonomiczną, a nawet populację; dodatkowo w przyszłym rozporządzeniu powinny się znaleźć także gatunki obce, ale wymienione w Załączniku IV Dyrektywy Siedliskowej).

W odniesieniu do przepisów karnych z Kodeksu karnego zastosowanie mają także ogólne przepisy tego Kodeksu, dotyczące środków karnych, np. art. 41 § 2 (zakaz prowadzenia określonej działalności gospodarczej), art. 44 (przepadek - ale tylko własności sprawy lub nawiązka na rzecz Skarbu Państwa), art. 46 (naprawienie wyrządzonej szkody w całości albo w części) i art. 47 (nawiązka na rzecz Narodowego Funduszu Ochrony Środowiska i Gospodarki Wodnej).

## VI. SPODZIEWANE ZMIANY W PRZEPISACH O OCHRONIE GATUNKOWEJ

Po wspomnianej już kilkakrotnie nowelizacji przepisów o ochronie gatunkowej, która miała miejsce w 2012 r., ustawa wręcz nakazuje zróżnicowanie zakazów wobec zwierząt (a także roślin i grzybów) pochodzących z wolności i z hodowli. Jest to racjonalnie uzasadniony kierunek zmian, niezależnie od tego, jak ocenimy jakość jego wykonania w aktualnej wersji ustawy.

Zgodnie z obowiązującym obecnie brzmieniem art. 52 ustawy o ochronie przyrody (w szczególności jego ust. 1a), w nowych rozporządzeniach, wobec zwierząt z gatunków objętych ochroną, innych niż dziko występujące, nie będzie można wprowadzić żadnego z zakazów, które zostały wyżej omówione w punktach III.1 i III.6. Potwierdza to przyjętą przez nas interpretację, że zamierzeniem ustawodawcy było stosowanie tych zakazów jedynie wobec zwierząt przebywających na wolności, a obecne zmiany to jedynie wyraźniej artykułują. Jednocześnie niemal wszystkie zakazy, o których mowa w punktach od III.2 do III.5 można będzie wprowadzić zarówno w odniesieniu do zwierząt dziko występujących, jak i pozostałych. Jedynym wyjątkiem jest zakaz okaleczania, który będzie mógł dotyczyć jedynie zwierząt dziko występujących (chodzi zapewne o dopuszczenie trwałego znakowania zwierząt czy pozbawiania ptaków możliwości lotu przez tak zwane kopiowanie lotek, bez konieczności uzyskiwania na te czynności zezwoleń).

Ustawa daje też możliwość wprowadzenia w odniesieniu do wszelkich okazów zwierząt z gatunków objętych ochroną kolejnych zakazów: chowu, hodowli, transportu w celu sprzedaży oraz ogólnie transportu (obecnie zakaz ten jest ograniczony jedynie do zwierząt żywych). Będzie także można wprowadzić zakaz umyślnego uniemożliwiania dostępu zwierząt dziko występujących do ich schronień.

Podkreślamy, że wymienione wyżej zakazy mogą, ale nie muszą być wprowadzone w nowym rozporządzeniu. Zgodnie z art. 49 pkt 2 ustawy o ochronie przyrody można także różnicować obowiązywanie poszczególnych zakazów w zależności od gatunków lub ich grup. Można się więc spodziewać, że jeśli na podstawie tych przepisów zostanie w 2014 r. wydane nowe rozporządzenie, w odniesieniu do niektórych pospolicie hodowanych gatunków część z zakazów może nie zostać wprowadzona w stosunku do okazów innych niż dziko występujące.

Należy jednak zwrócić uwagę na jeszcze jedną zmianę, która musi być wprowadzona, w celu dopasowania polskich przepisów do regulacji Unii Europejskiej, a konkretnie postanowień art. 12 ust. 2 Dyrektywy Siedliskowej. W stosunku do gatunków obcych dla fauny polskiej, ale spotykanych w innych krajach Unii i zamieszczonych w Załączniku IV do tej Dyrektywy, powinny być

wprowadzone co najmniej zakazy przetrzymania, transportu, sprzedaży lub wymiany oraz oferowania do sprzedaży lub wymiany okazów pozyskanych ze stanu dzikiego. Zasada ta wynika z potrzeby zabezpieczenia populacji chronionych gatunków przed eksploatacją, np. do celów hodowli w innych krajach Unii. W przypadku ptaków zakazy wynikające z naszej krajowej ochrony gatunkowej już teraz dotyczą wszystkich gatunków rodzimych dla Unii Europejskiej, z wyjątkiem tych, na które w Polsce można polować.



Żmija lewantyńska z Miłos *Macrovipera schweizeri*. Gatunek obcy, w Polsce obecnie niechroniony. Zał. IV Dyr. Siedl. - wymaga objęcia ochroną. Gatunek niebezpieczny dla życia i zdrowia ludzi, cały rodzaj ujęty w kategorii I zwierząt niebezpiecznych - przetrzymywanie dopuszczalne wyłącznie w ogrodach zoologicznych, cyrkach, placówkach naukowych prowadzących badania nad zwierzętami i ośrodkach rehabilitacji © Bobby Bok /herpsafari.nl

## VII. ZASADY WYNIKAJĄCE Z INNYCH PRZEPISÓW

Wiele różnych przepisów może mieć zastosowanie do działań związanych z prowadzeniem hodowli i obrotu zwierzętami z gatunków chronionych. Poniżej przedstawiamy pokrótce jedynie niektóre z nich, odnoszące się bardziej bezpośrednio do posiadania i handlu żywymi zwierzętami. W przypadku podejmowania hodowli na większą, zwłaszcza komercyjną skalę, trzeba dokładnie zapoznać się ze wszystkimi regulacjami, które mogą mieć zastosowanie - w tym także np. dotyczącymi działalności gospodarczej.

### VII.1. Dodatkowe zakazy w ustawie o ochronie przyrody

W poprzednich rozdziałach omówiono tylko część przepisów dotyczących ochrony gatunkowej. Pominięto te, które są wskazówkami dla organów ochrony przyrody, albo nie mają zwykle żadnego zastosowania do przetrzymywania zwierząt w niewoli (np. ochrona strefowa wokół miejsc rozrodu i regularnego przebywania osobników niektórych gatunków). Warto jednak zwrócić uwagę, że do hodowli chronionych zwierząt mogą mieć zastosowanie także niektóre inne przepisy ustawy o ochronie przyrody, których zasadniczym przedmiotem są inne grupy gatunków - np. niebezpiecznych dla życia lub zdrowia człowieka czy obcych.

#### *VII.1.1. Gatunki niebezpieczne*

Na podstawie art. 73 ustawy o ochronie przyrody, w odniesieniu do żywych zwierząt gatunków uznanych za niebezpieczne dla życia i zdrowia ludzi zabronione jest ich posiadanie, przetrzymywanie i sprowadzanie z zagranicy, a także ich sprzedaż, wymiana, wynajem, darowizna i użyczenie - podmiotom nieuprawnionym do ich posiadania.

Zakaz pierwszych dwóch z wymienionych wyżej czynności nie dotyczy ośrodków rehabilitacji zwierząt, a pierwszych trzech czynności - ogrodów zoologicznych, cyrków i placówek naukowych prowadzących badania nad zwierzętami.

Listę gatunków uznanych za niebezpieczne dla życia i zdrowia ludzi wprowadza rozporządzenie Ministra Środowiska z dnia 3 sierpnia 2011 r. W sprawie gatunków zwierząt niebezpiecznych dla życia i zdrowia ludzi (Dz.U. 2011, nr 173, poz. 1037). Załącznik nr I do tego rozporządzenia zawiera listę gatunków najbardziej niebezpiecznych, w przypadku których na posiadanie ich żywych okazów nie można uzyskać zezwolenia. Spośród gatunków objętych obecnie ochroną gatunkową, lista ta obejmuje niedźwiedzia brunatnego *Ursus arctos*. Nowe rozporządzenie w sprawie ochrony gatunkowej zwierząt, które ukaże się w roku 2014, obejmie zapewne ochroną także 4 gatunki z tej listy,

rodzime dla innych krajów Unii Europejskiej: fokę mniszkę śródziemnomorską *Monachus monachus* i trzy gatunki żmii: lewantyńską z Milos *Macrovipera schweizeri*, nosorogą *Vipera ammodytes* i bliskowschodnią *V. xanthina*.

Załącznik nr II do tego rozporządzenia zawiera listę gatunków niebezpiecznych, w przypadku których rdoś właściwy ze względu na miejsce ich planowanego przetrzymywania może zezwolić na ich posiadanie, przetrzymywanie i sprowadzanie z zagranicy, pod warunkiem zapewnienia ograniczeń określonych w Załączniku III do tego rozporządzenia oraz oznakowania tych okazów zgodnie z zasadami określonymi w Załączniku IV. Spośród gatunków obecnie objętych w Polsce ochroną gatunkową, do tej kategorii należą trzy: wilk *Canis lupus*, ryś euroazjatycki *Lynx lynx* i żmija zygzakowata *Vipera berus*. W roku 2014 ochroną gatunkową powinny zostać objęte także: ryś iberyjski *L. pardinus* i dwa gatunki żmii łąkowa *V. ursinii* i hiszpańska *V. seoanei*, przy czym ta ostatnia z wyjątkiem populacji z Hiszpanii.

Zgodnie z art. 73 ust. 10 ustawy o ochronie przyrody, zwierzęta niebezpieczne, posiadane na podstawie zezwolenia rdoś, należy zgłosić do rejestru prowadzonego przez starostę.

Łamanie zakazów wymienionych w art. 73 stanowi wykroczenie na podstawie art. 131 pkt 4 ustawy o ochronie przyrody. Dodatkowo wykroczenie na podstawie pkt 4a tego samego artykułu popełnia ten, kto nie zachowując należytej ostrożności, dopuści do ucieczki zwierzęcia z gatunku uznanego za niebezpieczny. Przy czym zagrożenie tą sankcją dotyczy także podmiotów zwolnionych z zakazów. Niezgłoszenie do rejestru posiadanych na podstawie zezwolenia zwierząt niebezpiecznych stanowi wykroczenie na podstawie art. 127 pkt 3 tej samej ustawy. W przypadku wszystkich wymienionych wyżej wykroczeń mogą być także nałożone środki karne na podstawie art. 129 i 130, omówionych w rozdziale V.3, oraz art. 131a.

### **VII.1.2. Gatunki obce**

Na podstawie art. 120 ust. 1 ustawy o ochronie przyrody zabrania się wprowadzania do środowiska przyrodniczego oraz przemieszczania w tym środowisku zwierząt (a także roślin i grzybów) z gatunków obcych. W odniesieniu do gatunków chronionych zakaz ten nie tylko będzie dotyczył licznych gatunków biologicznych obcych faunie Polski z Załącznika nr IV do Dyrektywy Siedliskowej, które zostaną zapewne ujęte w nowym rozporządzeniu, ale ma zastosowanie już teraz. Po pierwsze - ochroną gatunkową (i to ścisłą - pozycja 286 Załącznika nr I do rozporządzenia w sprawie ochrony gatunkowej zwierząt) już teraz objęte są obce polskiej faunie gatunki ptaków, jednak występujące naturalnie choć w jednym z państw Unii Europejskiej (czyli co najmniej spontanicznie zalatujące tam z naturalnego zasięgu). Dotyczy to wielu gatunków, w tym trzymany w Polsce w hodowlach - np. kazarki *Tadorna ferruginea*. Po drugie - należy zwrócić uwagę na art. 5 pkt 1c ustawy o ochronie przyrody, który definiuje gatunek obcy jako taki, który występuje poza swoim naturalnym zasięgiem.



Bernikla kanadyjska *Branta canadensis*. Zał. IIA Dyr. Ptasiej. Gatunek obcy, objęty ochroną ścisłą oraz wpisany na listę obcych gatunków inwazyjnych © Adriana Bogdanowska / salamandra.org.pl

Obcość odnosi się więc do zasięgu gatunku, a nie granic państwa. Przykładowo, wypuszczenie gatunku tatrzańskiego poza Tatrami będzie naruszeniem tego zakazu. Po trzecie - zgodnie z definicją gatunku (patrz: rozdział II), zakaz ten dotyczy także zwierząt z obcych podgatunków, a nawet obcych populacji. Czyli np. wypuszczenie na wolność w Polsce trzmieli pochodzących z populacji hiszpańskich stanowi naruszenie tego zakazu, nawet jeśli należą do tego samego gatunku czy podgatunku co trzmiel występujący naturalnie w naszym kraju. Jest to uzasadnione przyrodniczo. Trzymając się przykładu trzmieli - okazy pochodzące z populacji hiszpańskich mogą przenosić groźne dla naszych rodzimych populacji pasożyty czy patogeny, albo np. geny obniżające zdolność do przetrwania ostrych zim.

Ustawa nie przewiduje możliwości uzyskania zezwolenia na czynność objętą opisanym wyżej zakazem. Na podstawie art. 120 ust. 3 ustawy zakaz ten nie dotyczy jednak ryb, których wypuszczenie do środowiska następuje na podstawie odmiennych ustaw oraz zezwoleń lub regulacji wydawanych przez Ministra Rolnictwa i Rozwoju Wsi.

Dodatkowe obostrzenia wprowadza ust. 2 cytowanego wyżej art. 120 ustawy o ochronie przyrody, w powiązaniu z jej art. 131 pkt 10. W stosunku do [żywych] zwierząt (a także roślin i grzybów) z gatunków, które nie tylko są obce, ale i potencjalnie inwazyjne, zakazane jest ich:

- wwożenie z zagranicy (bez zezwolenia GDOŚ);
- przetrzymywanie, hodowla, rozmnażanie, oferowanie do sprzedaży

i zbywanie (bez zezwolenia właściwego ze względu na miejsce wykonywania tych czynności rdoś, albo GDOŚ - jeśli osobniki te są przywożone z zagranicy).

Listę gatunków, których dotyczą ograniczenia wprowadzone przez art. 120 ust. 2, zawiera załącznik do rozporządzenia Ministra Środowiska z dnia 9 września 2011 r. w sprawie listy roślin i zwierząt gatunków obcych, które w przypadku uwolnienia do środowiska przyrodniczego mogą zagrozić gatunkom rodzimym lub siedliskom przyrodniczym (Dz.U. 2011, nr 210, poz. 1260). Dwa z zamieszczonych w nim taksonów są jednocześnie objęte ochroną gatunkową, gdyż zalatują naturalnie na terytoria niektórych państw członkowskich Unii Europejskiej. Są to: bernikla kanadyjska *Branta canadensis* i gęsiówka egipska *Alopochen aegyptiaca*.

Naruszanie tych zakazów stanowi wykroczenie na podstawie art. 131 pkt 9 i 10 ustawy o ochronie przyrody. Dodatkowo, na podstawie pkt 4a tego artykułu wykroczeniem jest też dopuszczenie, w wyniku niezachowania należytej ostrożności, do ucieczki zwierzęcia z gatunku uznanego we wspomnianym wyżej rozporządzeniu za gatunek obcy i inwazyjny. W przypadku tych wykroczeń mogą być także nałożone środki karne na podstawie art. 129 i 130 tej samej ustawy.

### **VII.1.3. Krzyżowanie**

Art. 119a ustawy o ochronie przyrody wprowadza zakaz krzyżowania zwierząt z gatunków chronionych (a także obcych albo łownych) ze zwierzętami z innych gatunków lub form i odmian hodowlanych. Dotyczy to np. tworzenia międzygatunkowych krzyżówek kanarków z dziko występującymi gatunkami ptaków rodzimych, albo uzyskiwania międzygatunkowych hybryd ptaków drapieżnych. Nie wolno także dalej rozmnażać zwierząt uzyskanych w wyniku takiego krzyżowania. Na czynności objęte tymi zakazami można uzyskać zezwolenie GDOŚ.

Naruszanie tego zakazu stanowi wykroczenie na podstawie art. 127 pkt 5 ustawy o ochronie przyrody. Zastosowanie mogą mieć tu także postanowienia art. 129 i 130, omówione w rozdziale V.3.

## **VII.2. Rozporządzenie Rady (WE) nr 338/97 i przepisy powiązane**

Ważnym aktem prawnym dotyczącym zagrożonych i chronionych gatunków, jest wspomniane już kilkakrotnie rozporządzenie Rady (WE) nr 338/97. Regulacja ta, podobnie jak rozporządzenie Komisji (UE) nr 865/2006 z dnia 4 maja 2006 r. ustanawiające przepisy wykonawcze do rozporządzenia Rady (WE) nr 338/97 w sprawie ochrony gatunków dzikiej fauny i flory w drodze regulacji handlu nimi (Dz.U. L 166 z 19.6.2006, str. 1, z późn. zm.) i inne wykonawcze rozporządzenia Komisji, obowiązują w Polsce bezpośrednio. Dotyczą one ponad 35 tysięcy gatunków z całego świata, przede wszystkim (ale nie wyłącznie) tych, które

zostały wpisane do załączników Konwencji o Międzynarodowym Handlu Dzikimi Zwierzętami i Roślinami Gatunków Zagrożonych Wyginięciem sporządzonej w Waszyngtonie dnia 3 marca 1973 r. (Dz.U. 1991, nr 27, poz. 112, z późn. zm.), zwanej od angielskiego skrótu nazwy - CITES.

Wymienione rozporządzenia Unii Europejskiej z jednej strony wprowadzają do wspólnotowego systemu prawnego postanowienia CITES i uszczegóławiają je (głównie zaostwiają), z drugiej wykorzystują wprowadzone regulacje do zapewnienia skuteczniejszej ochrony niektórych gatunków rodzimych dla Unii, niekiedy ujętych w załącznikach do Konwencji. Dodatkowo wykorzystuje się je do ochrony europejskiej przyrody przed importem niektórych obcych gatunków inwazyjnych. W tabeli 1 przedstawiono zestawienie rodzimych gatunków zwierząt, które są objęte przepisami tych rozporządzeń.

Przepisy te regulują wiele zagadnień związanych z posiadaniem i obrotem okazami zwierząt chronionych gatunków. Poniżej sygnalizujemy najważniejsze z nich. Pełniejsze i bardziej szczegółowe omówienie można znaleźć w podręczniku „CITES w Polsce i Unii Europejskiej” (Kepel i Kala 2010).

**Tabela 1. Taksony zwierząt objęte ochroną gatunkową w Polsce i UE, ujęte jednocześnie w aneksach do rozporządzenia Rady (WE) nr 338/97**

Nazwa naukowa	Nazwa polska	Ochrona gatunkowa	Załącznik CITES / Aneks rozp. 338/97
<b>GATUNKI RODZIME, OBJĘTE OBECNIE OCHRONĄ</b>			
<i>Canis lupus</i>	wilk	ściśła	I / A
<i>Felis silvestris</i>	żbik	ściśła	II / A
<i>Lynx lynx</i>	ryś euroazjatycki	ściśła	II / A
<i>Lutra lutra</i>	wydra	częściowa	I / A
<i>Ursus arctos</i>	niedźwiedź brunatny	ściśła	II / A
<i>Phocoena phocoena</i>	morświn	ściśła	II / A
<i>Anas querquedula</i>	cyranka	ściśła	- / A <sup>x</sup>
<i>Aythya nyroca</i>	podgorzaka	ściśła	- / A <sup>x</sup>
<i>Branta ruficollis</i>	bernikla rdzawoszyja	ściśła	II / A <sup>x</sup>
<i>Oxyura leucocephala</i>	sterniczka	ściśła	II / A <sup>x</sup>
<i>Bubulcus ibis</i>	czapla złotawa	ściśła	- / A
<i>Egretta alba</i> ( <i>Casmerodius albus</i> )	czapla biała	ściśła	- / A
<i>Egretta garzetta</i>	czapla nadobna	ściśła	A
<i>Ciconia nigra</i>	bocian czarny	ściśła	II / A
<i>Platalea leucorodia</i>	warzęcha	ściśła	II / A
<i>Columba livia</i> (w tym <i>C. livia f. urbana</i> )	gołąb skalny (w tym miejski)	ściśła (częściowa)	- / A <sup>x</sup>



Nazwa naukowa	Nazwa polska	Ochrona gatunkowa	Załącznik CITES / Aneks rozp. 338/97
<b>GATUNKI RODZIME, OBJĘTE OBECNIE OCHRONĄ</b>			
<i>Streptopelia turtur</i>	turkawka	ściśła	- / A
Falconiformes spotykane naturalnie w UE	wszystkie ptaki szponiaste spotykane naturalnie w UE	ściśła	I lub II / A lub B
<i>Tetrax tetrax</i>	strepet	ściśła	II / A
<i>Grus grus</i>	żuraw	ściśła	II / A
<i>Otis tarda</i>	drop	ściśła	II / A
<i>Phoenicopterus roseus</i>	flaming różowy	ściśła	II / B
Strigiformes spotykane naturalnie w UE	wszystkie sowy spotykane naturalnie w UE	ściśła	II / A
<i>Acipenser sturio</i>	jesiotr zachodni	ściśła	I / A
<i>Parnassius apollo</i>	niepylak apollo	ściśła	II / A
<i>Hirudo medicinalis</i>	pijawka lekarska	ściśła	II / B
<b>GATUNKI RODZIME, NIE OBJĘTE OBECNIE OCHRONĄ</b>			
<i>Acipenser oxirhynchus</i>	jesiotr ostronosy	rozważane do ochrony w przyszłości	II / B
<i>Anguilla anguilla</i>	węgorz europejski		II / B
<b>GATUNKI OBCE DLA POLSKI, Z ZAŁĄCZNIKA IV DYREKTYWY SIEDLISKOWEJ</b>			
<i>Ovis arion (orientalis) ophion</i>	muflon cypryjski	gatunki obce faunie Polski,	I / A
<i>Rupicapra pyrenaica ornata</i>	kozica pirenejska		I / A
<i>Lynx pardinus</i>	ryś iberyjski, pardel	obecnie nie objęte ochroną gatunkową w naszym kraju,	I / A
<i>Hystrix cristata</i>	jeżozwierz afrykański	ale które powinny być dodane do	- / A
<i>Eryx jaculus</i>	strzelec stepowy	ochrony w roku	II / A
<i>Chamaeleo chamaeleon</i>	kameleon pospolity	2014 ze	II / A
<i>Podarcis lilfordi</i>	murówka Lilforda	względu na to	II / A
<i>Podarcis pityusensis</i>	murówka balearska	że znajdują się	II / A
<i>Caretta caretta</i>	żółw kareta	w załączniku	I / A
<i>Chelonia mydas</i>	żółw zielony	IV Dyrektywy	I / A
<i>Eretmochelys imbricata</i>	żółw szylkretowy	Siedliskowej	II / A
<i>Lepidochelys kempii</i>	żółw zatokowy		II / A
<i>Dermochelys coriacea</i>	żółw skórzasty		II / A
<i>Testudo graeca</i>	żółw mauretański		II / A
<i>Testudo hermanni</i>	żółw grecki		II / A
<i>Testudo marginata</i>	żółw obrzeżony		II / A
<i>Acipenser naccarii</i>	jesiotr adriatycki		II / A
<i>Papilio hospiton</i>	paż sardyński		II / A
<i>Hirudo verbana</i>	pijawka jasnobrzucha*		II / B

\* - nazwa proponowana; \* - gatunek znajduje się też w Aneksie X do rozp. 865/2006

### ***VII.2.1. Import i eksport z Unii Europejskiej***

Wszelki przywóz do i wywóz z terenu Unii Europejskiej okazów gatunków ujętych w aneksach A, B i C do rozporządzenia Rady (WE) nr 338/97, w tym także żywych zwierząt, wymaga wcześniejszego uzyskania i prezentacji na granicy specjalnych zezwoleń lub świadectw CITES, a w przypadku gatunków z Aneksu D - uprzedniego przedstawienia zawiadomienia o przywozie. Nieliczne wyjątki od tej zasady są precyzyjnie omówione w tych przepisach. Wszelkie zezwolenia i świadectwa w tym zakresie wydaje organ zarządzający CITES - w Polsce jego rolę pełni Minister Środowiska.

Łamanie przepisów związanych z przywozem i wywozem gatunków chronionych na podstawie rozporządzenia Rady (WE) nr 338/97, w tym nie tylko przywóz i wywóz bez zezwolenia, ale i inne czyny, np. wykorzystywanie okazów do celów wykraczający poza cel importu wskazany w zezwoleniu, stanowią przestępstwo na podstawie art. 128 i 128a ustawy o ochronie przyrody. Mogą być także nałożone środki karne na podstawie art. 129 i 130, omówionych w rozdziale V.3.

### ***VII.2.2. Wykorzystanie komercyjne***

Zgodnie z art. 8 ust. 1 i 5 rozporządzenia Rady (WE) nr 338/97, w stosunku do okazów gatunków z aneksów A i B do tego rozporządzenia (w tym i żywych zwierząt) obowiązują zakazy:

- oferowania kupna,
- kupna,
- pozyskiwania do celów komercyjnych,
- wystawiania na widok publiczny w celach komercyjnych,
- wykorzystywania dla zysku,
- transportu w celu sprzedaży,
- przechowywania w celu sprzedaży,
- oferowania do sprzedaży,
- sprzedaży.

Zgodnie z art. 2 lit. p rozporządzenia Rady (WE) nr 338/97, pojęcie „sprzedaż” należy rozumieć szeroko, jako wszelki rodzaj sprzedaży, w tym także najem, handel wymienny, zamianę i wszelkie wyrażenia pokrewne (zobacz też wyjaśnienie pojęcia „oferowanie do sprzedaży” w rozdziale II).

W przypadku okazów z Aneksu A zwolnienie z tych zakazów może nastąpić jedynie na podstawie indywidualnej decyzji organu zarządzającego jednego z krajów Unii Europejskiej, potwierdzonej specjalnym świadectwem wspólnotowym do użytku komercyjnego. W Polsce takie świadectwa wydaje Minister Środowiska. Od tej zasady jest kilka niewielkich wyjątków. Żywych zwierząt dotyczy jeden z nich - okazy gatunków z Aneksu X do rozporządzenia Komisji (UE) nr 865/2006, które są urodzone i wyhodowane w niewoli zgodnie z kryteriami podanymi w art. 54 tego rozporządzenia, traktuje się podobnie jak okazy gatunków z Aneksu B, czyli świadectwo zwalniające z zakazów nie jest dla

nich wymagane. Spośród zwierząt rodzimych dla Polski lub Unii Europejskiej dotyczy to pięciu gatunków ptaków: cyranki, podgorzałki, bernikli rdzawoszyjei, sterniczki i gołębia skalnego (patrz: tab. 1).

Zgodnie z art. 8 ust. 5 rozporządzenia Rady (WE) nr 338/97, w odniesieniu do okazów z Aneksu B do tego rozporządzenia, czynności objęte zakazami są dozwolone, jeśli podmiot, który je wykonuje, jest w stanie udowodnić, że okazy, których te czynności dotyczą, zostały uzyskane zgodnie z prawodawstwem obowiązującym w zakresie ochrony dzikiej fauny i flory (wspólnotowym i krajowym). Znaczenie tego przepisu w odniesieniu do dopuszczonych rodzajów dowodów oraz tego, na kim spoczywa ciężar dowodu, wyjaśnia dodatkowo orzeczenie Trybunału Sprawiedliwości Wspólnot Europejskich z dnia 16 lipca 2009 r. W sprawie C-344/08, wydane w związku z wnioskiem w trybie prejudycjalnym, złożonym przez Sąd Rejonowy w Kościanie postanowieniem z dnia 8 lipca 2008 r. (Zbiór Orzeczeń 2009 str. I-07033). Zgodnie z punktem 33 tego wyroku, oskarżonemu, któremu udowodniono, że wykonywał czynność zakazaną wobec okazu gatunku chronionego, przysługuje prawo do obrony w postępowaniu karnym w drodze przedłożenia dowodu, że okaz ten uzyskano zgodnie z prawem. Dopuszczone są wszystkie rodzaje dowodów, na które w tego rodzaju postępowaniach zezwala prawo procesowe danego państwa członkowskiego.

Łamanie przepisów unijnych dotyczących komercyjnego obrotu zwierzętami z Aneksów A i B rozporządzenia Rady (WE) nr 338/97 stanowi przestępstwo na podstawie art. 128 pkt 2 lit. d i e (i ew. także art. 128a - zależnie od rodzaju czynności i przyjętej interpretacji pojęcia „handlować”) ustawy o ochronie przyrody. Mogą być także nałożone środki karne na podstawie art. 129 i 130 tej ustawy.

### ***VII.2.3. Przemieszczanie w granicach UE***

Zagadnienia związane z przemieszczaniem żywych zwierząt (a także roślin) z aneksów rozporządzenia Rady (WE) nr 338/97 reguluje art. 9 tego rozporządzenia (w powiązaniu z jego art. 7 ust. 1 lit. a).

W przypadku żywych okazów z gatunków umieszczonych w Aneksie A, innych niż urodzone i wyhodowane w niewoli, zgodnie z kryteriami rozporządzenia Komisji (UE) nr 865/2006, mogą mieć miejsce dwie różne sytuacje:

1. Gdy dla okazu wydano na podstawie tego rozporządzenia jakieś zezwolenie lub świadectwo, w którym wskazano miejsce docelowe tego okazu, wszelki jego przewóz w inne miejsce wymaga uprzedniego zezwolenia organu zarządzającego państwa, w którym okaz się pierwotnie znajduje, potwierdzanego specjalnym świadectwem na przemieszczenie, które się wydaje po sprawdzeniu, że pomieszczenie przeznaczone dla tego okazu w miejscu docelowym jest właściwie wyposażone, aby zapewnić mu odpowiednią ochronę i opiekę. Spełnienie tych warunków organ wydający świadectwo (w Polsce Minister Środowiska) konsultuje z organem naukowym państwa docelowego (w Polsce - z Państwową Radą Ochrony Przyrody). Zezwolenie takie nie jest wymagane jedynie w przypadku, jeśli

zwierzę jest przewożone w celu pilnego leczenia weterynaryjnego i ma wrócić bezpośrednio do zatwierdzonego miejsca.

2. W pozostałych przypadkach (czyli gdy dla okazu nie wydawano żadnego zezwolenia czy świadectwa wskazującego miejsce docelowe) podmiot odpowiedzialny za przewóz musi być w stanie, na żądanie upoważnionego organu kontrolującego, przedstawić dowód legalnego pochodzenia okazu.

W przypadku żywych okazów z gatunków umieszczonych w Aneksie A - urodzonych i wyhodowanych w niewoli (zgodnie ze wspomnianymi wyżej kryteriami z art. 54 rozporządzenia Komisji (UE) nr 865/2006) lub w Aneksie B - niezależnie od pochodzenia, właściciel okazu może zezwolić na jego przewóz tylko po upewnieniu się, że przewidziany odbiorca jest odpowiednio poinformowany o pomieszczeniu, wyposażeniu i rozwiązaniach praktycznych, jakie są wymagane do zapewnienia właściwej opieki nad tym okazem. Takie upewnienie się może nastąpić np. poprzez załączenie do okazu opisu, jakie warunki chowu powinny być spełnione.

Dodatkowo gdy wszelkie żywe okazy (z aneksów A–D) są wwożone lub wywożone z Unii lub przewożone w jej obrębie, a także przechowywane w czasie tranzytu lub przeładunku, powinny być przygotowane, przenoszone i otoczone opieką w taki sposób, aby zmniejszyć ryzyko uszkodzenia, utraty zdrowia lub okrutnego traktowania. W przypadku zwierząt należy dodatkowo przestrzegać zasad określonych w rozporządzeniu Rady (WE) nr 1/2005 w sprawie ochrony zwierząt podczas transportu oraz przepisach, które są z nim powiązane.

Nie ustalono specjalnych sankcji karnych za nieprzestrzeganie tych przepisów. Jednak w przypadku przewożenia kręgowców, podlega ono sankcjom za naruszanie ogólnych regulacji dotyczących dobrostanu zwierząt (rozdział VII.3.3) lub zasad ich transportu.

#### ***VII.2.4. Znakowanie***

W przypadku jeśli dla żywych zwierząt z gatunków ujętych w aneksach A, B lub C rozporządzenia Rady (WE) nr 338/97 mają być wydane różne świadectwa lub zezwolenia, może być wymagane ich oznakowanie zgodnie z zasadami określonymi w art. 66 i 67 rozporządzenia Komisji (UE) nr 865/97. To, kiedy znakowanie jest wymagane, określają art. 64 ust. 1 i art. 65 ust. 1 i 4 tego rozporządzenia.

Wszystkie ptaki urodzone w kontrolowanym środowisku znakuje się za pomocą posiadającej unikatowe oznakowanie bezszwowo zamkniętej obrączki lub opaski zakładanej na nogę. Powinna ona mieć nieprzerwany obwód, bez żadnych przerw lub spoiw. Nie może nosić żadnych śladów ingerencji. Rozmiar należy tak dobrać, by można ją było założyć w pierwszych dniach życia ptaka, ale by jej zdjęcie z dorosłego okazu było już niemożliwe (bez uszkodzenia kończyny). Oznakowania te winny zostać wyprodukowane komercyjnie, specjalnie w tym celu (nie dopuszcza się obrączek wykonywanych samodzielnie przez hodowców).

Wszystkie pozostałe kręgowce znakuje się standardowo za pomocą niezmiennego mikroczypa o niepowtarzalnym numerze, odpowiadającego normom ISO 11784: 1996 (E) i 11785: 1996 (E). Do niedawna najmniejsze mikroczipy, spełniające te warunki, miały wymiary ok. 1,2x12 mm. Igła służąca do ich zaaplikowania jest odpowiednio większa (średnica ok. 2 mm). Taki stan rzeczy uniemożliwiał wykonanie tego zabiegu u gatunków małych oraz u wielu osobników młodocianych. Obecnie pojawiły się także mniejsze mikroczipy przeznaczone do znakowania zwierząt, spełniające podane normy ISO, o rozmiarach 1,4x8 mm i 1,25x7 mm, które umożliwiają bezpieczne znakowanie nawet bardzo małych kręgowców.

Jeśli właściwy organ zarządzający (w Polsce - Minister Środowiska) uzna, że jedna z opisanych wyżej metod jest niewłaściwa ze względu na fizyczne właściwości lub zachowanie konkretnego okazu lub gatunku, może wskazać inną metodę oznakowania, umożliwiającą identyfikację okazów (np. innych niepowtarzalnych numerowanych obrączek, opasek, metek, tatuaży itp.). Organ ten może też uznać, że danego okazu czy gatunku w ogóle nie można w sposób bezpieczny oznakować (w ogóle lub czasowo - np. do osiągnięcia konkretnego rozmiaru lub wieku). Znakowanie powinno być wykonywane zawsze w sposób humanitarny, z uwzględnieniem dobrostanu i naturalnych zachowań znakowanego zwierzęcia.

Ponieważ stosowanie powyższych metod znakowania nie jest obowiązkiem, a jedynie warunkiem uzyskania niektórych zezwoleń i świadectw, nie ma sankcji karnych za niestosowanie tych metod. Jednak bez odpowiedniego oznakowania okazu można nie otrzymać wspomnianych dokumentów.



Bezsłowe obrączki stosowane aktualnie do znakowania ptaków szponiastych, pochodzących z polskich hodowli sokolniczych © Henryk Mąka

### ***VII.2.5. Rejestracja***

Jeśli podmiot posiadający zwierzę z gatunku ujętego w Aneksie A lub B do rozporządzenia Rady (WE) nr 338/97, będące płazem, gadem, ptakiem lub ssakiem, nie prowadzi działalności gospodarczej w zakresie handlu zwierzętami, ani nie jest ogrodem zoologicznym, zgodnie z art. 64 ust. 1 ustawy o ochronie przyrody, ma obowiązek w ciągu 14 dni od wejścia w posiadanie lub wwozu zwierzęcia do kraju zgłosić je do rejestru u starosty właściwego ze względu na miejsce przetrzymywania okazu, przy czym wraz z wnioskiem powinien przedstawić dokumenty świadczące o jego legalnym pochodzeniu.

Dodatkowo, zgodnie z art. 64 ust. 9 ustawy o ochronie przyrody, podmioty prowadzące działalność gospodarczą w zakresie handlu żywymi zwierzętami gatunków chronionych na podstawie rozporządzenia Rady (WE) nr 338/97 (tylko takie), są obowiązane do posiadania i przekazania wraz ze sprzedawanym zwierzęciem oryginału lub kopii dokumentu stwierdzającego legalność jego pochodzenia (umożliwiającego m.in. jego rejestrację w starostwie). Kopia ta powinna być zaopatrzona przez podmiot sprzedający zwierzę w numer nadawany według numeracji ciągłej, datę wystawienia, pieczęć i podpis osoby sprzedającej, informację o liczbie zwierząt, dla których została wystawiona, a jeżeli kopiowany dokument dotyczy więcej niż jednego gatunku, także o ich przynależności gatunkowej.

Zarejestrowanie okazu w starostwie nie stanowi obecnie potwierdzenia jego legalnego pochodzenia, a więc zaświadczenia o wpisie okazów do rejestru nie mogą być z reguły traktowane jako dokumenty potwierdzające takie pochodzenie (czasami mogą być jednak pomocne przy ustalaniu pochodzenia - np. wskazując na datę wejścia w posiadanie).

Niezgłoszenie okazu do rejestru stanowi wykroczenie na podstawie art. 127 pkt 3, a nieposiadanie lub nieprzekazywanie odpowiedniej dokumentacji stwierdzającej legalność pochodzenia sprzedawanego zwierzęcia przez podmiot do tego zobowiązany - wykroczenie na podstawie art. 131 pkt 1 ustawy o ochronie przyrody.

## **VII.3. Przepisy dotyczące zdrowia i dobrostanu zwierząt**

Na podstawie licznych rozporządzeń i dyrektyw wspólnotowych, a także związanych z nimi krajowych przepisów weterynaryjnych i dotyczących dobrostanu zwierząt, w stosunku do niektórych grup gatunków, obowiązują różnorodne zakazy, ograniczenia i zasady sprowadzania z zagranicy, obrotu na terenie kraju, transportu, przetrzymywania i wykorzystywania do różnych celów. Omówienie wszystkich przepisów z tej dziedziny, które mogą mieć znaczenie przy hodowli zwierząt z gatunków chronionych, wymagałoby odrębnego opracowania, znacząco obszerniejszego niż niniejsza publikacja. Wskazujemy więc tu jedynie na dwie grupy regulacji, które najczęściej mogą mieć zastosowanie.

### ***VII.3.1. Ochrona praw zwierząt***

Ochronę zwierząt przed niepotrzebnym cierpieniem i zapewnienie im właściwych warunków życia w niewoli reguluje szereg przepisów krajowych i wspólnotowych. Wszelkie działania dotyczące zwierząt z gatunków chronionych - przetrzymywanych, posiadanych, chowanych, hodowanych czy transportowanych, muszą między innymi spełniać warunki określone w następujących przepisach:

- ustawa z dnia 21 sierpnia 1997 r. o ochronie zwierząt (Dz.U. 2013, poz. 856, z późn. zm.) i rozporządzenia wykonawcze do niej;
- ustawa z dnia 21 stycznia 2005 r. o doświadczeniach na zwierzętach (Dz.U. 2005, nr 33, poz. 289, z późn. zm.) i rozporządzenia wykonawcze do niej;
- rozporządzenie Rady (WE) nr 1/2005 z dnia 22 grudnia 2004 r. w sprawie ochrony zwierząt podczas transportu i związanych z tym działań oraz zmieniające dyrektywy 64/432/EWG i 93/119/WE oraz rozporządzenie (WE) nr 1255/97 (Dz.U. L 3z 5.1.2005, str. 1–44).

### ***VII.3.2. Przepisy weterynaryjne***

Przepisy weterynaryjne mają m.in. zapobiegać lub ograniczać rozprzestrzenianie się chorób zwierząt, a także chronić ludzi przed chorobami odzwierzęcymi. Wiele z tych przepisów dotyczy też zwierząt innych niż gospodarcze - w tym z gatunków chronionych. Z przepisami tymi należy się w szczególności zapoznać, sprawdzając ich aktualne brzmienie, gdy podejmuje się takie działania, jak:

- przywóz lub wywóz jakichkolwiek zwierząt przez zewnętrzne granice Unii Europejskiej;
- przewóz zwierząt między krajami Unii Europejskiej;
- wykorzystywanie zwierząt do celów specjalnych, w tym pokazów i widowisk.

Przykładowo, Unia Europejska wprowadziła szereg regulacji w celu zapobiegania rozprzestrzenianiu się ptasiej grypy, w tym poprzez zakaz wprowadzania na teren Wspólnoty ptaków pochodzących z wolności. Przemieszczanie ptaków niebędących drobiem pomiędzy krajami Wspólnoty może mieć miejsce jedynie, jeśli pochodzą z gospodarstw lub innych podmiotów, które spełniają warunki wymienione w przepisach szczegółowych (w tym zwłaszcza dotyczące zdrowia zwierząt), i są zaopatrzone w świadectwa zdrowia zgodne z określonymi w przepisach załącznikami. Podobne ograniczenia (i świadectwa) obowiązują także w odniesieniu do przywozu ptaków spoza Unii.

Z kolei bezkręgowce (z wyjątkiem pszczoł i skorupiaków), płazy, gady i gryznie mogą przyjechać do Polski spoza Unii na podstawie pozwolenia Głównego Lekarza Weterynarii, o które należy wystąpić nie później niż na 14 dni przed dniem zamierzonego wwozu. Przesyłka zwierząt powinna być zaopatrzona w oryginał świadectwa zdrowia, wystawionego przez urzędowego lekarza weterynarii tego państwa trzeciego, z którego są wysyłane.

Powyżej przedstawiono jedynie przykłady. Tego typu regulacji jest znacznie więcej. W szczególności należy zwrócić uwagę na następujące przepisy:

- ustawa z dnia 11 marca 2004 r. o ochronie zdrowia zwierząt oraz zwalczaniu chorób zakaźnych zwierząt (Dz. U. 2008, nr 213, poz. 1342, z późn. zm.);
- dyrektywa Rady 92/65/EWG z dnia 13 lipca 1992 r. ustanawiająca wymagania dotyczące zdrowia zwierząt regulujące handel i przywóz do Wspólnoty zwierząt, nasienia, komórek jajowych i zarodków nieobjętych wymaganiami dotyczącymi zdrowia zwierząt ustanowionymi w szczególnych zasadach Wspólnoty określonych w załączniku A pkt I do dyrektywy 90/425/EWG (Dz. Urz. WE L 268 z 14.09.1992, str. 54, z późn. zm.; Dz. Urz. UE Polskie wydanie specjalne, rozdz. 3, t. 13, str. 154, z późn. zm.);
- dyrektywa Rady 2005/94/WE z dnia 20 grudnia 2005 r. w sprawie wspólnotowych środków zwalczania grypy ptaków i uchylająca dyrektywę 92/40/EWG (Dz. Urz. UE L 10 z 14.01.2006, str. 16);
- dyrektywa Rady 2006/88/WE z dnia 24 października 2006 r. w sprawie wymogów w zakresie zdrowia zwierząt akwakultury i produktów akwakultury oraz zapobiegania niektórym chorobom zwierząt wodnych i zwalczania tych chorób (Dz. Urz. UE L 328 z 24.11.2006, str. 14, z późn. zm.);
- rozporządzenie (WE) nr 998/2003 Parlamentu Europejskiego i Rady z dnia 26 maja 2003 r. w sprawie wymogów dotyczących zdrowia zwierząt, stosowanych do przemieszczania zwierząt domowych o charakterze niehandlowym, i zmieniające dyrektywę Rady 92/65/EWG (Dz.U. L 146 z 13.6.2003, str. 1–9, Polskie wydanie specjalne: Rozdział 03 Tom 39 P.. 75-83, z późn. zm.);
- rozporządzenie wykonawcze Komisji (UE) nr 139/2013 z dnia 7 stycznia 2013 r. ustanawiające warunki dotyczące zdrowia zwierząt dla przywozu niektórych rodzajów ptaków do Unii i warunki kwarantanny dotyczące takiego przywozu (Dz.U. L 47 z 20.2.2013, str. 1);
- decyzja Komisji z dnia 22 grudnia 2006 r., dotycząca niektórych środków ochronnych w odniesieniu do wysoce zjadliwej grypy ptaków oraz przemieszczania do Wspólnoty ptaków domowych towarzyszących swoim właścicielom (2007/25/WE) (Dz. Urz. UE L 8 z 13.1.2007r., z późn. zm.).





Kameleon pospolity *Chamaeleo chamaeleon*. Gatunek obcy, w Polsce obecnie nie chroniony. Zał. IV Dyr. Siedl. - wymaga objęcia ochroną. Aneks A rozp. 338/97, Zał. II CITES. © Matthieu Berroneau / herpetofocus.fr

## VIII. NAJCZĘŚCIEJ HODOWANE GATUNKI ZWIERZĄT CHRONIONYCH

Informacje na temat tego, jakie zwierzęta z dziko występujących gatunków można spotkać w Polsce w hodowlach, pochodzą z kilku różnych źródeł. W przypadku zwierząt z gatunków chronionych powinny to być przede wszystkim zezwolenia wydawane przez organy ochrony przyrody. Jak jednak wskazuje praktyka, ze względu na niedostatki w egzekucji przepisów dotyczących ochrony gatunkowej, w odniesieniu do niektórych grup zwierząt dane z tego źródła znacząco różnią się z rzeczywistością. Kolejnym źródłem danych mogą być wyniki monitoringu handlu okazami chronionych zwierząt (tradycyjnego i za pośrednictwem Internetu), prowadzonego m.in. przez PTO „Salamandra”. Nieco informacji można znaleźć także na różnych forach i serwisach internetowych, na których hodowcy wymieniają się doświadczeniami. Należy jednak zdawać sobie sprawę, że część tego zjawiska pozostaje nierozpoznana - zwłaszcza w odniesieniu do gatunków najrzadszych. W ostatnich latach obserwuje się także dynamiczne zmiany w tym zakresie. W krajowych hodowlach pojawia się coraz więcej różnorodnych gatunków, także objętych różnymi formami ochrony.

### VIII.1. Bezkregowce

W przypadku bezkręgowców, z hodowlą, chowem, posiadaniem i przetrzymywaniem żywych okazów najczęściej mamy obecnie do czynienia w odniesieniu do pijawki lekarskiej *Hirudo medicinalis*, co jest związane ze wzrostem popularności hirudoterapii (czyli wykorzystywania pijawek do celów medycznych). Część okazów pochodzi z legalnych krajowych lub zagranicznych hodowli, niektóre są przemywane - głównie z Ukrainy, ale zdarzają się też nielegalne odłowy ze środowiska naturalnego w Polsce. Niektóre pijawki spotykane w hodowlach i handlu należą do innych, obcych polskiej faunie gatunków, zwłaszcza pijawka jasnobrzucha *H. verbana*. Nie jest ona obecnie objęta krajową ochroną gatunkową, ale podlega ograniczeniom na podstawie innych przepisów - np. CITES i rozporządzenia Rady (WE) nr 338/97 - patrz: rozdział VII.2). Postuluje się też objęcie jej ochroną w kolejnym rozporządzeniu o ochronie gatunkowej.

Ślimaki winniczki *Helix pomatia* są najczęściej zbierane ze środowiska naturalnego i jedynie czasowo przetrzymywane - do czasu przerobienia lub wysłania za granicę. Jednak coraz częściej podejmowane są także próby ich hodowli. Ze względu na wolne przyrosty, trudność hodowli i konkurencję cenową ze ślimakami zbieranymi z wolności, hodowle winniczków są znacznie mniej liczne niż hodowle różnych podgatunków ślimaków z gatunku *Helix aspersa*, który jest obcy dla naszej fauny i w Polsce nie jest objęty ochroną. W południowo-zachodnich regionach kraju czasami omyłkowo zbierany i skupowany jest

podobny do winniczka, ale objęty ochroną gatunkową ścisłą, ślimak żółtawy *H. lutescens*, co może powodować zagrożenie jego lokalnych populacji.

W ogrodnictwie i sadownictwie wykorzystuje się trzmiele (stosowane jako zapylacze). Zazwyczaj są to trzmiele ziemne *Bombus terrestris*. Większość jest wciąż (najczęściej nielegalnie) sprowadzana z zagranicy (łamane są nie tylko przepisy dotyczące ochrony gatunkowej, ale także związane z kontrolą wprowadzania do środowiska naturalnego gatunków (co zgodnie z definicją ustawową dotyczy także populacji) obcego pochodzenia. Jest to szczególnie niebezpieczne w przypadku trzmieli pochodzących z cieplejszych stref klimatycznych (np. Izraela, Hiszpanii, a także Holandii). Część trzmieli ziemnych spotykanych na polskim rynku pochodzi także z hodowli w Polsce. Ostatnio zapoczątkowano również krajową hodowlę trzmiela kamiennika *B. lapidarius*.

W polskich hodowlach spotyka się dwa gatunki raków objęte ochroną gatunkową częściową: raka rzecznego, zwanego też szlachetnym lub szewcem *Astacus astacus* oraz raka stawowego, zwanego też błotnym lub krawcem *Astacus leptodactylus*. Zgodnie z aktualnym rozporządzeniem ochrona jest ograniczona terytorialnie - nie obowiązuje w ustanowionych decyzją marszałka województwa obrębach hodowlanych (czyli na znacznej części stawów, gdzie prowadzi się hodowlę tych raków). Jednak ponieważ z zakazów nie zwolniono okazów pochodzących z tych obrębów, niezwłocznie po ich opuszczeniu raki te podlegają wszystkim zakazom. Warto zaznaczyć, że w hodowlach spotyka się także dwa obce, inwazyjne gatunki raków, stanowiące poważne zagrożenie dla naszych rodzimych gatunków - raka Luizjańskiego *Procambarus klarkii* i raka



Pijawka lekarska *Hirudo medicinalis*. Gatunek rodzimy, objęty ochroną ścisłą. Aneks B rozp. 338/97, Zał. II CITES © Andrzej Kepel / salamandra.org.pl

sygnałowego, zwanego też kalifornijskim *Pacifastacus leniusculus*. Ich posiadanie i hodowla wymaga zezwolenia właściwego rdoś, ale żadnych takich zezwoleń do tej pory nie wydano (patrz też punkt VII.1.2). Podobne ograniczenia dotyczą też innego obcego gatunku - raka pręgowatego *Orconectes limosus*, którego jednak obecnie raczej nikt nie hoduje.

Pozostałe bezkręgowce z gatunków chronionych są hodowane wyjątkowo - np. do celów badań naukowych lub programów ochronnych (dotyczy to przykładowo niektórych motyli czy chrząszczy). Zdarzają się pojedyncze przypadki hobbystycznej hodowli niektórych chronionych owadów - np. modliszek zwyczajnych *Mantis religiosa*. W przypadku modliszek częściej są to okazy przywożone do Polski np. z Chorwacji niż wyłapywane w Polsce. Mogą one należeć do innego podgatunku, niż występujący w Polsce, ale ochroną prawną objęty jest cały gatunek.

Do żywych okazów zalicza się także larwy różnych gatunków mrówek - także z gatunków chronionych, które bywają zbierane z rozkopywanych w tym celu mrowisk, jako karma dla rybek akwariowych. W tym wypadku mamy do czynienia z łamaniem kilku zakazów dotyczących ochrony gatunkowej.

## VIII.2. Ryby

Chów i hodowla rodzimych gatunków ryb objętych ochroną gatunkową mają obecnie w Polsce charakter incydentalny. Niektóre gatunki wykorzystywane są w akwarystyce - głównie śliz *Barbatula barbatula*, koza *Cobitis taenia*, piskorz *Misgurnus fossilis* oraz różanka *Rhodeus sericeus*. Zazwyczaj są one odławiane ze stanowisk naturalnych bezpośrednio przez akwarystów. W handlu praktycznie się ich nie spotyka.



Różanka *Rhodeus sericeus*. Gatunek rodzimy, objęty ochroną ścisłą © Andrzej Kepel / salamandra.org.pl

Na większą skalę hoduje się w Polsce różne gatunki jesiotrów. Zazwyczaj są to gatunki obce, takie jak: jesiotr rosyjski *Acipenser gueldenstaedtii*, syberyjski *A. baerii*, sachaliński *A. medirostris*, sterlet *A. ruthenus*, łopatonos *Scaphirhynchus platyrhynchus* lub krzyżówki tych i innych gatunków, np. bester - krzyżówka bielugi i sterleta *Huso huso* x *A. ruthenus*. Jesiotr zachodni *A. sturio*, uznawany do niedawna za gatunek rodzimy, który wymarł w naszych wodach, jest aktualnie jedynym gatunkiem jesiotra objętym ochroną gatunkową. Badania genetyczne muzealnych okazów jesiotrów z Bałtyku wykazały, że gatunkiem występującym w tym rejonie w przeszłości był jesiotr ostronosy *A. oxyrinchus*, nie zachodni. Na razie gatunek ten nie jest objęty w Polsce ochroną gatunkową, ale można się spodziewać, że zostanie on taką ochroną wkrótce objęty - jest to postulowane m.in. przez Państwową Radę Ochrony Przyrody i wynika z przepisów Unii Europejskiej. Ryby te są obecnie hodowane w Polsce do celów zarybieniowych. Niewykluczone również, że ochroną, przynajmniej w dorzeczu Dunaju, objęta zostanie głowacia *Hucho hucho*, która jest w Polsce hodowana do celów zarybieniowych. W przyszłości ochroną może także zostać objęty węgorz europejski *Anguilla anguilla*. Również w przypadku tego gatunku prowadzi się zarybienia, ale materiał do tej działalności pochodzi na razie wyłącznie z odłowów z wolności.

### VIII.3. Płazy

Zarówno płazy jak i gady objęte aktualnie ochroną gatunkową w Polsce, w handlu są w zasadzie niespotykane, a ich chów i hodowla należą do rzadkości. Wynika to prawdopodobnie z coraz większej świadomości przyrodniczej terrarystów, co szczególnie widoczne jest na tematycznych forach internetowych, gdzie wszelkie informacje o przetrzymywanych okazach krajowej herpetofauny bardzo szybko są negatywnie komentowane. Mimo to przypadki odławiania i przetrzymywania krajowych płazów i gadów wciąż mają miejsce.

Pośród płazów ogonowych najczęściej ze środowiska naturalnego odławiane są traszki, przy czym szczególnym zainteresowaniem cieszy się osiągająca największe rozmiary traszka grzebieniasta *Triturus cristatus*. Ze względu na stosunkową powszechność występowania, prawdopodobnie najczęściej chwyтана jest jednak traszka zwyczajna *Lissotriton vulgaris*. Zwierzęta te praktycznie nie występują w handlu na terenie kraju, a do prywatnych akwariów trafiają bezpośrednio z odłowów, zwykle prowadzonych w zbiornikach wodnych w okresie godów. Wśród „łowców traszek” najbardziej cenione są samce, wyróżniające się wówczas imponującą szatą godową.

Salamandra plamista *Salamandra salamandra* prawdopodobnie również jest sporadycznie odławiana ze środowiska, a także sprowadzana z hodowli zagranicznych, np. z Niemiec, gdzie w handlu spotykana jest dość licznie.

Pośród płazów bezogonowych w obrocie spotkać można sezonowo żaby zielone *Pelophylax esculentus complex* oraz rzadziej kumaki, przede wszystkim kumaka nizinnego *Bombina bombina*, które oferowane są jako swoista atrakcja dla

przydomowych stawów i oczek wodnych. Zwierzęta takie zapewne pochodzą z odłowów ze środowiska naturalnego, w tym z prywatnych stawów. Osoby otwarcie oferujące w Internecie tego typu sprzedaż prawdopodobnie nie mają świadomości, że łamią w ten sposób przepisy z zakresu ochrony przyrody. Krajowe żaby odławiane są również sporadycznie jako darmowa karma dla innych zwierząt przetrzymywanych w terrariach. Zjawisko to należy jednak do rzadkości i wydaje się, że jest domeną nieodpowiedzialnej młodzieży, stawiającej pierwsze kroki w terrarystyce.

W przeszłości prowadzone były w Polsce próby hodowli żab zielonych do celów konsumpcyjnych. Obecnie co jakiś czas pojawiają się koncepcje zakładania tego typu przedsięwzięć, jednak brak aktualnych informacji o ich faktycznej realizacji na terenie kraju. Hodowle takie istnieją jednak w innych krajach.

Niegdyś, w niektórych regionach Polski, panował zwyczaj trzymania w domach pojedynczych rzekotek drzewnych *Hyla arborea* jako swoistych przepowiadaczy pogody. Obecnie próby takich hodowli należą do rzadkości, jednak nadal się zdarzają.

W hobbystycznych hodowlach można spotkać także egzotyczne gatunki niechronione, które wyglądem przypominają gatunki chronione (np. różne rzekotki, kumaki, traszki). Gdyby w trakcie kontroli przedstawiciele organów ścigania mieli wątpliwości dotyczące przynależności gatunkowej, konieczne może być skorzystanie z pomocy specjalistów - herpetologów (patrz: rozdział IX).

Warto również zwrócić uwagę na gatunki innych płazów europejskich, obcych dla fauny polskiej, które ujęte są w Załączniku IV Dyrektywy Siedliskowej. W chwili obecnej nie są one co prawda objęte ochroną gatunkową, jednak zapewne w najbliższej przyszłości się to zmieni (wyjaśniono to w rozdziale VI). Zwierzęta takie bywają sprowadzane do kraju i przetrzymywane w domowych terrariach. Należą tutaj przede wszystkim: traszka marmurkowa *Triturus marmoratus*, traszka bladokóra *Triturus carnifex*, *Speleomantes italicus* oraz, z płazów bezogonowych, pętówka babienica *Alytes obstetricans*.

## VIII.4. Gady

Krajowe gatunki gadów do celów hodowlanych eksploatowane były głównie w przeszłości. Problem ten szczególnie dotyczył węża Eskulapa *Zamenis longissimus*, gniewosza plamistego *Coronella austriaca* i żółwia błotnego *Emys orbicularis*. Odławianie okazów tych gatunków z natury wykazywane było wielokrotnie jako jedno z zagrożeń dla poszczególnych ich populacji. Obecnie proceder ten uległ zdecydowanemu wyhamowaniu, jednak prawdopodobnie wciąż zdarzają się odosobnione przypadki tego typu praktyk. Jako że gatunki te spotykane są dość często w handlu poza granicami kraju (zwłaszcza żółw błotny), prawdopodobnie niektóre osobniki pochodzą z zagranicznych hodowli (często prowadzonych legalnie na terenie poszczególnych państw).

Do Polskich hodowli w ubiegłych latach trafiało nielegalnie nieco żółwi błotnych - głównie zza wschodniej granicy, z obcych populacji, a nawet podgatunków. Niestety, podobnie jak w przypadku innych żółwi słodkowodnych, część takich osobników trafia następnie do środowiska, co stanowi zagrożenie dla resztek populacji rodzimych (przenoszenie obcych pasożytów i genotypów).

Z uwagi na dużą pospolitość występowania, zdarzają się przypadki odławiania i przetrzymywania przez osoby prywatne zaskrońców *Natrix natrix*. Co więcej, w celu zapewnienia pożywienia dla tych zwierząt ze środowiska odławiane są płazy (głównie różne gatunki żab), wchodzące w naturalny skład diety tych węży.

Spośród krajowych jaszczurek zdarzają się przypadki odławiania i przetrzymywania jaszczurek zwinek *Lacerta agilis*, a rzadziej także jaszczurek żyworodnych *Zootoca vivipara*. W sporadycznych sytuacjach są one również wykorzystywane jako zwierzęta karmowe dla innych przetrzymywanych gadów. Brak aktualnie potwierdzonych informacji o przetrzymywaniu przez krajowych hodowców jaszczurek zielonych *Lacerta viridis*. Jednak biorąc pod uwagę atrakcyjność tego gatunku, fakt, że uznawany jest jako wymarły w kraju oraz dostępność w handlu poza granicami Polski, istnieje spore prawdopodobieństwo, że pojedyncze osobniki zostały do Polski nielegalnie importowane.

Zdecydowanie bardziej popularne wśród prywatnych hodowców w Polsce są gady należące do gatunków obcych, ujętych w Załączniku IV Dyrektywy Siedliskowej, które najprawdopodobniej w 2014 r. zostaną w Polsce dodane do listy gatunków chronionych. Wśród nich dominują żółwie lądowe - przede wszystkim żółw grecki *Testudo hermanni* oraz w mniejszym stopniu żółw mauretański *Testudo graeca* oraz żółw obrzeżony *Testudo marginata*. Warto zwrócić uwagę, że wszystkie trzy gatunki ujęte są również w Aneksie A do rozporządzenia Rady (WE) nr 338/97 (patrz: rozdział VII.2). W handlu na terenie kraju spotkać można również inne gatunki dyrektywowe gadów (głównie jaszczurek), z których część rozmnażana jest na małą skalę przez hobbystów, jednak większość sprowadzana jest z zagranicy (głównie z Czech i Niemiec). Wśród częściej spotykanych w prywatnych hodowlach jaszczurek z Załącznika IV Dyrektywy należą: hardun *Laudakia stellio*, żółtopuzik bałkański *Pseudopus apodus*, *Gallotia atlantica*, *Gallothia stehlini*, murówka adriatycka *Podarcis melisellensis*, murówka pospolita *P. muralis*, murówka włoska *P. siculus*, ostajnica nakrapiana *Chalcides ocellatus* oraz, rzadziej, łusiecznica wspaniała *Algyroides nigropunctatus* i jaszczurka trójpręga *Lacerta trilineata*. Dość często spotykane są również dwa gatunki węży - połoz lamparci *Zamenis situla* i połoz czteropręgi *Elaphe quatuorlineata*. Bez wątplenia na terenie kraju przetrzymywane są również okazy żmii nosorogiej *Vipera ammodytes*, gatunku ujętego w Kategorii I zwierząt niebezpiecznych dla życia i zdrowia człowieka. Warto podkreślić, że posiadanie takich zwierząt jest w Polsce zabronione - zgodnie z art. 73 ustawy o ochronie przyrody jedynymi podmiotami uprawnionymi do przetrzymywania okazów z Kategorii I są ogrody zoologiczne, cyrki oraz placówki naukowe (patrz: punkt VII.1.1).

## VIII.5. Ptaki

Ptaki to najczęściej spotykane zwierzęta objęte ochroną gatunkową, które przetrzymywane i hodowane są przez osoby prywatne. Bardzo często okazy takie jawnie oferowane są do sprzedaży na różnego rodzaju giełdach i kiermaszach, za pośrednictwem prasy branżowej oraz w Internecie. Wśród osób dysponujących odpowiednimi warunkami (zbiornik wodny) dużą popularnością cieszą się przedstawiciele rzędu blaszkodziobych. Ptaki te z uwagi na ciekawe ubarwienie stanowią ozdobę przydomowych oczek wodnych i stawów. Najczęściej spotykanymi w hodowlach gatunkami chronionymi z tej grupy są: bernikla rdzawoszyja *Branta ruficollis*, bernikla białolica *B. leucopsis*, ohar *Tadorna tadorna*, rożeniec *Anas acuta*, płaskonos *A. clypeata*, cyranka *A. querquedula*, hełmiatka *Netta rufina*, edredon *Somateria mollissima* oraz bielaczek *Mergus albellus*. W hodowlach spotyka się też kaczki z gatunków łownych. Warto również zwrócić uwagę na dwa gatunki gęsi, które bardzo często przetrzymywane są w celach ozdobnych, i które objęte są ochroną gatunkową oraz jednocześnie wymienione są w rozporządzeniu o obcych gatunkach inwazyjnych. Zgodnie z art. 120 ustawy o ochronie przyrody, na ich posiadanie należy uzyskać zezwolenie rdoś odpowiedniego pod względem miejsca przetrzymywania ptaków, w którym określone będą m.in. warunki ich przetrzymywania. Są to bernikla kanadyjska *Branta canadensis* i gęsiówka egipska *Alopochen aegyptiacus*.

Osobną grupą ptaków, które przytrzymywane są coraz liczniej przez hobbystów w naszym kraju, są rodzime gatunki z rodziny łuszczaków. Oprócz standardowych (naturalnie wybarwionych osobników), hodowane są również



Cyranka *Anas querquedula*. Gatunek rodzimy objęty ochroną ścisłą. Aneks A rozp. 338/97. Na drugim planie łabędź niemy *Cygnus olor*. Gatunek rodzimy objęty ochroną ścisłą © Adriana Bogdanowska / salamandra.org.pl



różnego rodzaju odmiany barwne, które zgodnie z definicją gatunku zawartą w ustawie o ochronie przyrody nie podlegają ochronie gatunkowej. Do najczęściej przetrzymywanych krajowych łuszcaków należą: szczygieł *Carduelis carduelis*, czeczotka *C. flammea*, makolągwa *C. cannabina*, dzwonec *C. chloris*, czyż *C. spinus*, gil *Pyrrhula pyrrhula* i kulczyk *Serinus serinus*. Łuszcaki często krzyżowane są z kanarkami, a otrzymane mieszańce nazywane są „bastardami”. Działalność taka jest zabroniona na podstawie art. 119a ust. 1 ustawy o ochronie przyrody i na jej prowadzenie wymagane jest zezwolenie GDOŚ (patrz: punkt VII.1.3). Jeśli bastard pochodzi ze skrzyżowania formy dzikiej rodzimego łuszcaka z kanarkiem - hybryda taka podlega ochronie gatunkowej. Jeśli jednak do krzyżówki wykorzystano odmianę barwną krajowego łuszcaka, wówczas okaz taki nie podlega ustawie o ochronie przyrody. Ustalenie, czy rodzice danej hybrydy należeli do odmiany barwnej czy też nie, bez możliwości przyjrzenia się ptakom rodzicielskim, jest w praktyce niewykonalne. Tego rodzaju hobby jest szczególnie popularne na Śląsku.

Ptaki szponiaste hodowane są z reguły w celach sokolniczych. W warunkach naszego kraju do polowań wykorzystuje się najczęściej sokoły wędrowne *Falco peregrinus* i jastrzębie *Accipiter gentilis*. Rzadziej układane (tresowane do celów sokolniczych) są również: raróg *Falco cherrug*, białozór *F. rusticolus* i raróg górski *F. biarmicus*. Z większych ptaków do polowań przystosowuje się u nas jedynie orły przednie *Aquila chrysaetos*. W rękach prywatnych spotyka się także sokoły pustułki *F. tinunculus*, które nie nadają się jednak do celów sokolniczych. Z kolei sowy przetrzymywane są głównie w celach hobbystycznych oraz na potrzeby różnego rodzaju pokazów. W ramach tego rzędu najczęściej spotykanymi gatunkami są puchacz *Bubo bubo*, sowa śnieżna *Nyctea scandiaca*, płomykówka *Tyto alba* i puszczyk *Strix aluco*.

Powyższe przykłady absolutnie nie wyczerpują listy chronionych gatunków ptaków przetrzymywanych przez ludzi. Wskazują jedynie na grupy, które hodowane są w sposób bardziej celowy i zorganizowany. Poza tym w rękach prywatnych czy różnego typu zwierzyńcach i ogrodach zoologicznych spotyka się wiele innych gatunków. Niektóre z nich to osobniki, którym udzielono pomocy weterynaryjnej, a następnie z różnych przyczyn pozostawiono w niewoli.

## VIII.6. Ssaki

Ssaki objęte ochroną gatunkową z reguły nie są przetrzymywane w Polsce przez osoby prywatne. Częściej można spotkać je w ogrodach zoologicznych. Przypadki przetrzymywania wilków *Canis lupus*, niedźwiedzi *Ursus arctos* i rysy euroazjatyckich *Lynx lynx* w różnego rodzaju zwierzyńcach należą do rzadkości. Czasami w rękach prywatnych spotyka się podebrane z gniazda wilki, albo ich mieszańce z psami domowymi.

W kilku miejscach w Polsce prowadzone są hodowle zamknięte żubrów *Bison bonasus* - głównie na potrzeby programu ochrony tego gatunku. W związku

z dużym zainteresowaniem turystów, jakim cieszy się fokarium na Helu, pojawiają się próby tworzenia podobnych ośrodków przez osoby prywatne. Przejmują one m.in. nadwyżki fok szarych *Halichoerus grypus* z ogrodów zoologicznych i wykorzystują je do celów widowiskowych. Odbywa się to jednak na podstawie odpowiednich zezwoleń.

Podobnie jak w przypadku ptaków, niektóre ssaki różnych gatunków trafiają w ręce prywatne także jako osobniki kontuzjowane. Część z nich nie wraca już na wolność. Dotyczy to najczęściej jeży *Erinaceus europaeus* i *E. roumanicus* oraz rozmaitych gatunków nietoperzy, ale incydentalnie także np. różnych łąsowatych czy wiewiórek pospolitych *Sciurus vulgaris*. Ten ostatni gatunek jest jedynym ssakiem chronionym, którego oferty sprzedaży (zawsze reklamowane jako dotyczące osobników pochodzących z hodowli) spotyka się na polskich stronach internetowych. W handlu występują zresztą także inne, egzotyczne gatunki z rodziny wiewiórkowatych, w tym obce gatunki inwazyjne.



Ryś euroazjatycki *Lynx lynx*. Gatunek rodzimy, objęty ochroną ścisłą. Zał. IV Dyr. Siedl. Aneks A rozp. 338/97, Zał. II CITES. Gatunek ujęty w kategorii II zwierząt niebezpiecznych - posiadanie i przetrzymywanie wymaga zezwolenia właściwego terytorialnie rdoś © Borys Kala / salamandra.org.pl



Jaszczurka ostropyska *Dalmatolacerta oxycephala*. Gatunek obcy, w Polsce obecnie niechroniony. Wpisany do Zał. IV Dyr. Siedl. po włączeniu Chorwacji do UE - wymaga objęcia ochroną © Boris Lauš

## IX. GDZIE MOŻNA UZYSKAĆ POMOC?

Zarówno hodowcy zwierząt, jak i organy odpowiedzialne za przestrzeganie przepisów dotyczących tej działalności, mogą potrzebować porady dotyczącej interpretacji prawa, uzyskiwania zezwoleń czy rozpoznawania gatunków. Poniżej podajemy więc dane adresowe wybranych organów i innych jednostek, do których można się o taką pomoc zwrócić. Nie wyczerpuje to jednak listy wszystkich miejsc, gdzie, zależnie od rodzaju problemu, można się zwrócić o pomoc. Ekspertami dysponują np. także organizacje pozarządowe (dane adresowe PTOPI „Salamandra” podano na stronie redakcyjnej, a innych organizacji można znaleźć w Internecie).

Zestawienie danych adresowych Ministerstwa Środowiska, Generalnej Dyrekcji Ochrony Środowiska oraz regionalnych dyrekcji ochrony środowiska:

Ministerstwo Środowiska (Dep. Leśnictwa i Ochrony Przyrody)  
ul. Wawelska 52/54, 00-922 Warszawa  
tel.: 22 579 25 50  
e-mail: Departament.Lesnictwa.i.Ochrony.Przyrody@mos.gov.pl

Generalna Dyrekcja Ochrony Środowiska  
ul. Wawelska 52/54, 00-922 Warszawa  
tel.: 22 579 29 00  
e-mail: kancelaria@gdos.gov.pl

RDOŚ w Białymstoku  
ul. Dojlidy Fabryczne 23, 15-554 Białystok  
tel.: 85 740 69 81 wew. 10, 85 740 33 80 wew. 10  
e-mail: biuro.bialystok@rdos.gov.pl

RDOŚ w Bydgoszczy  
ul. Dworcowa 63, 85-950 Bydgoszcz  
tel.: 52 551 13 50  
e-mail: sekretariat@rdos-bydgoszcz.pl

RDOŚ w Gdańsku  
ul. Chmielna 54/57, 80-748 Gdańsk  
tel.: 58 683 68 00  
e-mail: wsr@gdansk.uw.gov.pl

RDOŚ w Gorzowie Wielkopolskim  
ul. Jagiellończyka 8, 66-400 Gorzów Wielkopolski  
tel.: 95 711 53 38  
e-mail: sekretariat.gorzowwlp@rdos.gov.pl

RDOŚ w Katowicach  
ul. Dąbrowskiego 22, 40-032 Katowice  
tel.: 32 420 68 01, 32 420 68 10  
e-mail: sekretariat.katowice@rdos.gov.pl

RDOŚ w Kielcach  
ul. Szymanowskiego 6, 25-361 Kielce  
tel.: 41 343 53 40  
e-mail: sekretariat@rdos.kielce.pl

RDOŚ w Krakowie  
pl. Na Stawach 3, 30-107 Kraków  
tel.: 12 619 81 20, 12 619 81 21  
e-mail: sekretariat@rdos.krakow.pl

RDOŚ w Lublinie  
ul. Bazylianówka 46, 20-144 Lublin  
tel.: 81 710 65 00  
e-mail: sekretariat@rdos.lublin.pl

RDOŚ w Łodzi  
ul. Traugutta 25, 90-113 Łódź  
tel.: 42 665 03 70  
e-mail: sekretariat.lodz@rdos.gov.pl

RDOŚ w Olsztynie  
ul. Dworcowa 60, 10-437 Olsztyn  
tel.: 89 537 21 00  
e-mail: sekretariat.olsztyn@rdos.gov.pl

RDOŚ w Opolu  
ul. Obrońców Stalingradu 66, 45-512 Opole  
tel.: 77 452 62 30  
e-mail: RDOS.opole@rdos.gov.pl

RDOŚ w Poznaniu  
ul. 28 Czerwca 1956 r. 223/229, 61-485 Poznań  
tel.: 61 831 11 77  
e-mail: sekretariat.poznan@rdos.gov.pl

RDOŚ w Rzeszowie  
al. Józefa Piłsudskiego 38, 35-001 Rzeszów  
tel.: 17 785 00 44  
e-mail: sekretariat.rzeszow@rdos.gov.pl

RDOŚ w Szczecinie  
ul. Jagiellońska 32, 70-382 Szczecin  
tel.: 91 430 52 00  
e-mail: sekretariat.szczecin@rdos.gov.pl

RDOŚ w Warszawie  
ul. Henryka Sienkiewicza 3, 00-015 Warszawa  
tel.: 22 556 56 00  
e-mail: rdos.warszawa@rdos.gov.pl

RDOŚ we Wrocławiu  
pl. Powstańców Warszawy 1, 50-153 Wrocław  
tel.: 71 340 68 07  
e-mail: sekretariat@rdos.wroclaw.pl

## Wybrane instytucje naukowe, dysponujące specjalistami od różnych grup systematycznych zwierząt:

Uniwersytet Warszawski  
ul. Krakowskie Przedmieście 26/28, 00-927 Warszawa  
tel.: 22 552 00 00

Uniwersytet Jagielloński  
ul. Gołębia 24,31-007 Kraków  
tel.: 12 422 10 33

Uniwersytet im. Adama Mickiewicza w Poznaniu  
ul. Wieniawskiego 1, 61-712 Poznań  
tel.: 61 829 40 00

Uniwersytet Gdański  
ul. Bażyńskiego 1a, 80-952 Gdańsk  
tel.: 58 523 24 00 wew. 2400

Szkoła Główna Gospodarstwa Wiejskiego w Warszawie  
ul. Nowoursynowska 166, 02-787 Warszawa  
tel.: 22 593 10 00

Uniwersytet Przyrodniczy w Poznaniu  
ul. Wojska Polskiego 28, 60-637 Poznań  
tel.: 61 846 64 00

Uniwersytet Wrocławski  
pl. Uniwersytecki 1, 50-137 Wrocław  
tel.: 71 343 68 47

Uniwersytet Przyrodniczy we Wrocławiu  
ul. C. K. Norwida 25/27, 50-375 Wrocław  
tel.: 71 320 50 20

Uniwersytet Mikołaja Kopernika w Toruniu  
ul. Gagarina 11, 87-100 Toruń  
tel.: 56 611 40 10

Uniwersytet Łódzki  
ul. Narutowicza 65, 90-131 Łódź  
tel.: 42 635 40 00

Uniwersytet Marii Curie-Skłodowskiej w Lublinie  
pl. M. Curie-Skłodowskiej 5, 20-031 Lublin  
tel.: 81 537 51 00

Uniwersytet Śląski w Katowicach  
ul. Bankowa 12, 40-007 Katowice  
tel.: 32 359 19 56, 32 359 19 57, 32 359 24 00

Uniwersytet Warmińsko-Mazurski w Olsztynie  
ul. Michała Oczapowskiego 2, 10-719 Olsztyn  
tel.: 89 523 49 13

Uniwersytet Zielonogórski  
ul. Licealna 9, 65-417 Zielona Góra  
tel.: 68 328 20 00, 68 328 30 00

Uniwersytet Przyrodniczy w Lublinie  
ul. Akademicka 13, 20-950 Lublin  
tel.: 81 445 66 77

Uniwersytet w Białymstoku  
ul. M. Skłodowskiej-Curie 14, 15-097 Białystok  
tel.: 85 745 70 00

Uniwersytet Szczeciński  
al. Papieża Jana Pawła II 22a, 70-453 Szczecin  
tel.: 91 444 10 00

Uniwersytet Technologiczno-Przyrodniczy  
im. J. i J. Śniadeckich w Bydgoszczy  
ul. Ks. Kordeckiego 20, 85-225 Bydgoszcz  
tel.: 52 373 14 50

Uniwersytet Rzeszowski  
al. Rejtana 16c, 35-959 Rzeszów  
tel.: 17 872 10 00

Uniwersytet Kazimierza Wielkiego  
w Bydgoszczy  
ul. Jana Karola Chodkiewicza 30,  
85-064 Bydgoszcz  
tel.: 52 341 91 00

Uniwersytet Przyrodniczo-Humanistyczny  
w Siedlcach  
ul. Konarskiego 2, 08-110 Siedlce  
tel.: 25 643 19 15, 25 644 20 95

Uniwersytet Opolski  
pl. Kopernika 11a, 45-040 Opole  
tel.: 77 541 60 70 wew. 270,  
77 541 60 71 wew. 271

Uniwersytet Jana Kochanowskiego w Kielcach  
ul. Żeromskiego 5, 25-369 Kielce  
tel.: 41 349 72 94

Instytut Ochrony Przyrody PAN  
al. A. Mickiewicza 33, 31-120 Kraków  
tel.: 12 632 22 21; 12 370 35 14

Muzeum i Instytut Zoologii PAN  
ul. Wilcza 64, 00-679 Warszawa  
tel.: 22 629 32 21

Dane adresowe polskich ogrodów zoologicznych znaleźć można pod adresem:  
[www.gdos.gov.pl/files/OP/19032012\\_WYKAZ\\_OGRODOW\\_ZOOLOGICZNYCH\\_W\\_POLSCE.pdf](http://www.gdos.gov.pl/files/OP/19032012_WYKAZ_OGRODOW_ZOOLOGICZNYCH_W_POLSCE.pdf)

Dane adresowe ośrodków rehabilitacji zwierząt znaleźć można pod adresem:  
[www.bip.gdos.gov.pl/doc/ftp/2013/WYKAZ\\_OSRODKOW\\_REHABILITACJI\\_ZWIERZAT\\_W\\_POLSCE\\_2013.04.05.pdf](http://www.bip.gdos.gov.pl/doc/ftp/2013/WYKAZ_OSRODKOW_REHABILITACJI_ZWIERZAT_W_POLSCE_2013.04.05.pdf)



Czyż *Carduelis spinus*. Gatunek rodzimy, objęty ochroną ścisłą © Cezary Korkosz /  
cezarykorkosz.pl

## X. PRZYKŁADY EUROPEJSKICH PŁAZÓW, GADÓW I PTAKÓW TRZYMANYCH W HODOWLACH



Rzekotka drzewna *Hyla arborea*. Gatunek rodzimy, objęty ochroną ścisłą. Zał. IV Dyr. Siedl. © Daniel Jablonski / danieljablonski.com (na górze), © Matthieu Berroneau / herpetofocus.fr (na dole)





Grzebieszka ziemna *Pelobates fuscus*. Gatunek rodzimy, objęty ochroną ścisłą. Zał. IV Dyr. Siedl. © Adriana Bogdanowska / salamandra.org.pl



Ropucha paskówka *Epidaleia calamita*. Gatunek rodzimy, objęty ochroną ścisłą. Zał. IV Dyr. Siedl. © Daniel Jablonski / danieljablonski.com



Ropucha szara *Bufo bufo*. Gatunek rodzimy, objęty ochroną ścisłą. Zał. IV Dyr. Siedl.  
©Adriana Bogdanowska / salamandra.org.pl



Ropucha zielona *Pseudepidalea viridis*. Gatunek rodzimy, objęty ochroną ścisłą. Zał. IV Dyr. Siedl. © Daniel Jablonski / danieljablonski.com



Pętówka babienica *Alytes obstetricans*. Gatunek obcy, w Polsce obecnie niechroniony. Zał. IV Dyr. Siedl. – wymaga objęcia ochroną © Bobby Bok / herpsafari.nl



Kumak nizinny *Bombina bombina*. Gatunek rodzimy, objęty ochroną ścisłą. Zał. IV Dyr. Siedl. © Daniel Jablonski / danieljablonski.com



Kumak górski *Bombina variegata*. Gatunek rodzimy, objęty ochroną ścisłą. Zał. IV Dyr. Siedl. © Andrzej Kepel / salamandra.org.pl



Kumak dalekowschodni *Bombina orientalis*. Gatunek niechroniony, pospolity w hodowlach amatorskich, także w Polsce. Podobny do innych gatunków z tego samego rodzaju, w tym chronionych - weryfikacja przynależności gatunkowej może wymagać pomocy eksperta © Pierre Fidenci



Żaba moczarowa *Rana arvalis*. Gatunek rodzimy, objęty ochroną ścisłą. Zał. IV Dyr. Siedl. Na górze samiec w szacie godowej © Adriana Bogdanowska / salamandra.org.pl



Żaba trawna *Rana temporaria*. Gatunek rodzimy, objęty ochroną ścisłą. Zał. V Dyr. Siedl. © Adriana Bogdanowska / salamandra.org.pl





Żaba zielona *Pelophylax esculentus complex*. Wszystkie występujące w Polsce gatunki z tej grupy objęte ochroną ścisłą ©Adriana Bogdanowska / salamandra.org.pl



Traszka grzebieniasta *Triturus cristatus*. Gatunek rodzimy, objęty ochroną ścisłą. Zał. IV Dyr. Siedl. © Daniel Jablonski / danieljablonski.com



Traszka zwyczajna *Lissotriton vulgaris*. Gatunek rodzimy, objęty ochroną ścisłą  
© Daniel Jablonski / danieljablonski.com



Traszka karpacka *Lissotriton montandoni*. Gatunek rodzimy, objęty ochroną ścisłą  
Zał. IV Dyr. Siedl. © Daniel Jablonski / danieljablonski.com



Traszka górska *Ichthyosaura alpestris*. Gatunek rodzimy, objęty ochroną ścisłą  
© Daniel Jablonski / danieljablonski.com



Traszka bladuskóra *Triturus carnifex*. Gatunek obcy, w Polsce obecnie niechroniony.  
Zał. IV Dyr. Siedl. – wymaga objęcia ochroną © Bobby Bok herpsafari.nl



Traszka marmurkowa *Triturus marmoratus*. Gatunek obcy, w Polsce obecnie niechroniony. Zał. IV Dyr. Siedl. – wymaga objęcia ochroną © Bobby Bok / herpsafari.nl



Traszka karłowata *Triturus pygmaeus*. Gatunek obcy, niechroniony, bardzo podobny w wyglądzie do traszki marmurkowej - przez pewien czas uznawano go wręcz za jej podgatunek. Weryfikacja przynależności gatunkowej może wymagać pomocy eksperta © Bobby Bok / herpsafari.nl



*Speleomantes italicus*. Gatunek obcy, w Polsce obecnie niechroniony. Zał. IV Dyr. Siedl. – wymaga objęcia ochroną © Bobby Bok / herpsafari.nl



Salamandra plamista *Salamandra salamandra*. Gatunek rodzimy, objęty ochroną ścisłą. Na górze - *S. s. salamandra* (podgatunek występujący m.in. w Polsce). © Daniel Jablonski / danieljablonski.com. Na dole *S. s. fastuosa* (podgatunek występujący w północnej części Półwyspu Iberyjskiego) © Jérôme de Reinach Hirtzbach / herpetofocus.fr



Salamandra plamista *Salamandra salamandra*. Gatunek rodzimy, objęty ochroną ścisłą. Na górze - *S. s. bernardezi* (podgatunek występujący w Asturii i Galicji). Na dole - *S. s. alfredschmidti* (podgatunek występujący w jednej dolinie na północy Hiszpanii) © Matthieu Berroneau / herpetofocus.fr





*Gallotia atlantica* ssp. *atlantica*. Gatunek obcy, w Polsce obecnie niechroniony. Zał. IV Dyr. Siedl. - wymaga objęcia ochroną ©Angelika & Siegfried Troidl / lacerta.de



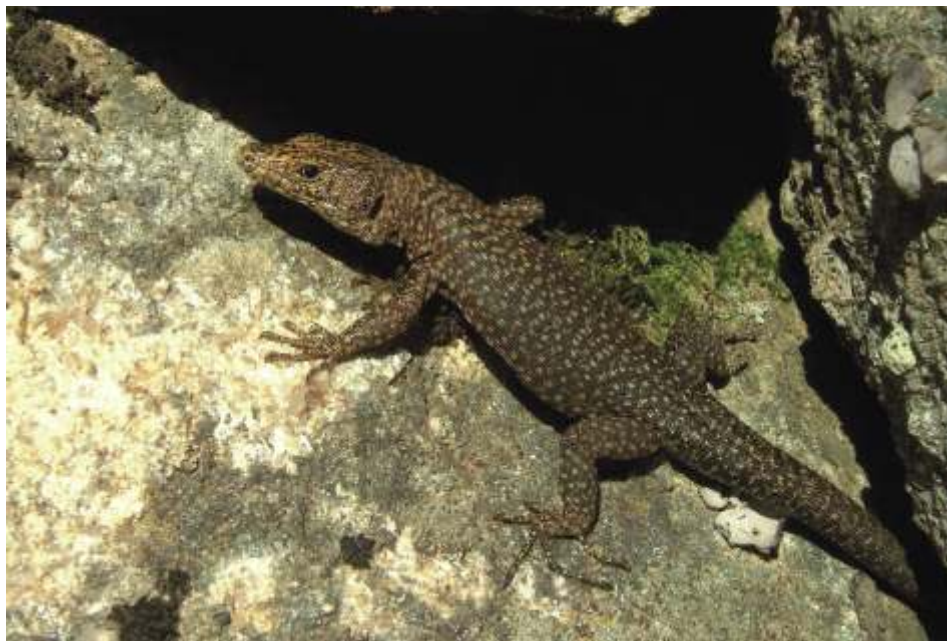
*Gallotia galloti* ssp. *palmae*. Gatunek obcy, w Polsce obecnie niechroniony. Zał. IV Dyr. Siedl. - wymaga objęcia ochroną ©Angelika & Siegfried Troidl / lacerta.de



*Teira dugesii*. Gatunek obcy, w Polsce obecnie niechroniony. Zał. IV Dyr. Siedl. - wymaga objęcia ochroną © Bobby Bok / herpsafari.nl



*Dinarolacerta mosorensis*. Gatunek obcy, w Polsce obecnie niechroniony. Wpisany do Zał. IV Dyr. Siedl. po włączeniu Chorwacji do UE - wymaga objęcia ochroną © Stjepan Mekinic



*Archaeolacerta bedriagae*. Gatunek obcy, w Polsce obecnie niechroniony. Zał. IV Dyr. Siedl. - wymaga objęcia ochroną © Bobby Bok / herpsafari.nl



Jaszczurka grecka *Hellenolacerta graeca*. Gatunek obcy, w Polsce obecnie niechroniony. Zał. IV Dyr. Siedl. - wymaga objęcia ochroną © Jean Muratet / herpetofocus.fr



Jaszczurka perłowa *Timon lepidus*. Gatunek obcy, niechroniony. Należy do największych jaszczurek właściwych występujących w Europie. Stosunkowo popularna w hodowlach, może być mylona z innymi dużymi jaszczurkami z tej rodziny, w tym chronionymi © Bobby Bok / herpsafari.nl



Jaszczurka trójpręga *Lacerta trilineata*. Gatunek obcy, w Polsce obecnie niechroniony. Zał. IV Dyr. Siedl. - wymaga objęcia ochroną. Na górze osobnik młody z podgatunku *L. t. dobrogica*. © Ilias Strachinis / herpetofauna.gr. Na dole osobnik dorosły © Daniel Jablonski / danieljablonski.com



Jaszczurka zielona *Lacerta viridis*. Gatunek rodzimy, objęty ochroną ścisłą. Uznawany w Polsce za gatunek wymarły. Zał. IV Dyr. Siedl. Na górze samica, na dole samiec © Ilias Strachinis / herpetofauna.gr



Jaszczurka zwinka *Lacerta agilis*. Gatunek rodzimy, objęty ochroną ścisłą. Zał. IV Dyr. Siedl. © Daniel Jablonski / danieljablonski.com



Jaszczurka żyworodna *Zootoca vivipara*. Gatunek rodzimy, objęty ochroną ścisłą © Andrzej Kepel / salamandra.org.pl



Murówka maltańska *Podarcis filfolensis*. Gatunek obcy, w Polsce obecnie niechroniony. Zał. IV Dyr. Siedl. - wymaga objęcia ochroną © Bobby Bok / herpsafari.nl





Murówka pospolita *Podarcis muralis*. Gatunek obcy, w Polsce obecnie niechroniony. Zał. IV Dyr. Siedl. - wymaga objęcia ochroną © Daniel Jablonski / danieljablonski.com



Murówka włoska *Podarcis siculus* ssp. *campestris*. Gatunek obcy, w Polsce obecnie niechroniony. Zał. IV Dyr. Siedl. - wymaga objęcia ochroną © Borys Kala / salamandra.org.pl



Kameleon pospolity *Chamaeleo chamaeleon*. Gatunek obcy, w Polsce obecnie niechroniony. Zał. IV Dyr. Siedl. - wymaga objęcia ochroną. Aneks A rozp. 338/97. Zał. II CITES. Na górze młody osobnik, na dole dorosły samiec © Ilias Strachinis / herpetofauna.gr



Kameleon pospolity *Chamaeleo chamaeleon*. Gatunek obcy, w Polsce obecnie niechroniony. Zał. IV Dyr. Siedl. - wymaga objęcia ochroną. Aneks A rozp. 338/97. Zał. II CITES. Dorosła samica © Ilias Strachinis / herpetofauna.gr



Hardun *Laudakia stellio*. Gatunek obcy, w Polsce obecnie niechroniony. Zał. IV Dyr. Siedl. - wymaga objęcia ochroną © Daniel Jablonski / danieljablonski.com



Ostajnica nakrapiana *Chalcides ocellatus*. Gatunek obcy, w Polsce obecnie niechroniony. Zał. IV Dyr. Siedl. - wymaga objęcia ochroną © Ilias Strachinis / herpetofauna.gr



Padalec zwyczajny *Anguis fragilis*, forma turkusowa. Gatunek rodzimy, objęty ochroną ścisłą. © Andrzej Kepel / salamandra.org.pl



Żółtopuzik bałkański *Pseudopus apodus*. Gatunek obcy, w Polsce obecnie niechroniony. Zał. IV Dyr. Siedl. - wymaga objęcia ochroną. Na górze osobnik młody, na dole dorosły © Ilias Strachinis / herpetofauna.gr



Półż lamparci *Zamenis situla*. Gatunek obcy, w Polsce obecnie niechroniony. Zał. IV Dyr. Siedl. - wymaga objęcia ochroną © Matthieu Berroneau / herpetofocus.fr



Wąż Eskulapa *Zamenis longissimus*. Gatunek rodzimy, objęty ochroną ścisłą. Zał. IV Dyr. Siedl. © Ilias Strachinis / herpetofauna.gr



Półżół czteropęgi *Elaphe quatuorlineata*. Gatunek obcy, w Polsce obecnie niechroniony. Zał. IV Dyr. Siedl. - wymaga objęcia ochroną. Na górze osobnik młody, na dole dorosła samica © Ilias Strachinis / herpetofauna.gr



Półż kaspijski *Dolichophis caspius*. Gatunek obcy, w Polsce obecnie niechroniony. Zał. IV Dyr. Siedl. - wymaga objęcia ochroną. Na górze osobnik młody, na dole osobnik dorosły © Ilias Strachinis / herpetofauna.gr





Półż podkowiasty *Hemorrhois hippocrepis*. Gatunek obcy, w Polsce obecnie niechroniony. Zał. IV Dyr. Siedl. - wymaga objęcia ochroną © Bobby Bok /



Gniewosz plamisty *Coronella austriaca*. Gatunek rodzimy, objęty ochroną ścisłą. Zał. IV Dyr. Siedl. © Daniel Jablonski / danieljablonski.com



Zaskroniec rybołów *Natrix tessellata*. Gatunek rodzimy, objęty ochroną ścisłą. Zał. IV Dyr. Siedl. Na górze osobnik o ubarwieniu melanistycznym, na dole o ubarwieniu zwykłym © Ilias Strachinis / herpetofauna.gr



Zaskroniec zwyczajny *Natrix natrix*. Gatunek rodzimy, objęty ochroną ścisłą  
© Adriana Bogdanowska / salamandra.org.pl



Strzelec stepowy *Eryx jaculus*. Gatunek obcy, w Polsce obecnie niechroniony. Zał. IV  
Dyr. Siedl. - wymaga objęcia ochroną. Aneks B rozp. 338/97. Zał. II CITES  
© Thomas Bader / herpetofauna.at



Żmija zygzakowata *Vipera berus*. Gatunek rodzimy, objęty ochroną ścisłą. Gatunek ujęty w kategorii II zwierząt niebezpiecznych - posiadanie i przetrzymywanie wymaga zezwolenia właściwego terytorialnie rdoś © Daniel Jablonski / danieljablonski.com



Żmija nosoroga *Vipera ammodytes*. Gatunek obcy, w Polsce obecnie niechroniony. Zał. IV Dyr. Siedl. - wymaga objęcia ochroną. Gatunek ujęty w kategorii I zwierząt niebezpiecznych - przetrzymywanie dopuszczalne wyłącznie w ogrodach zoologicznych, cyrkach, placówkach naukowych, prowadzących badania nad zwierzętami i ośrodkach rehabilitacji zwierząt © Ilias Strachinis / herpetofauna.gr



Żmija bliskowschodnia *Montivipera xanthina*. Gatunek obcy, w Polsce obecnie niechroniony. Zał. IV Dyr. Siedl. - wymaga objęcia ochroną © Ilias Strachinis / herpetofauna.gr



Żmija lewantyńska z Milos *Macrovipera schweizeri*. Gatunek obcy, w Polsce obecnie niechroniony. Zał. IV Dyr. Siedl. - wymaga objęcia ochroną. Gatunek ujęty w kategorii I zwierząt niebezpiecznych - przetrzymywanie dopuszczalne wyłącznie w ogrodach zoologicznych, cyrkach, placówkach naukowych, prowadzących badania nad zwierzętami i ośrodkach rehabilitacji zwierząt © Bobby Bok / herpsafari.nl



Żółw obrzeżony *Testudo marginata*. Gatunek obcy, obecnie w Polsce niechroniony. Zał. IV Dyr. Siedl. - wymaga objęcia ochroną. Aneks A rozp. 338/97. Zał. II CITES. Na górze osobnik młody. © Ilias Strachinis / herpetofauna.gr. Na dole osobnik dorosły © Daniel Jablonski / danieljablonski.com



Żółw mauretański *Testudo graeca*. Gatunek obcy, obecnie w Polsce niechroniony. Zał. IV Dyr. Siedl. - wymaga objęcia ochroną. Aneks A rozp. 338/97. Zał. II CITES. Zdjęcie górne © Daniel Jablonski / danieljablonski.com. Zdjęcie dolne © Matthieu Berroneau / herpetofocus.fr



Żółw grecki *Testudo hermanni*. Gatunek obcy, obecnie w Polsce niechroniony. Zał. IV Dyr. Siedl. - wymaga objęcia ochroną. Aneks A rozp. 338/97. Zał. II CITES. Jeden z najpopularniejszych w Polsce żółwi lądowych, przetrzymywanych przez hobbystów. Na górze osobnik dorosły. © Daniel Jablonski / danieljablonski.com. Na dole widok na nietypową dla tego gatunku tarczkę nadogonową (niepodzieloną). © Ilias Strachinis / herpetofauna.gr





Żółw błotny *Emys orbicularis*. Gatunek rodzimy, objęty ochroną ścisłą. Zał. IV Dyr. Siedl. © Ilias Strachinis / herpetofauna.gr



Żółw hiszpański *Mauremys leprosa*. Gatunek obcy, obecnie w Polsce niechroniony. Zał. IV Dyr. Siedl. - wymaga objęcia ochroną. Zdjęcie górne © Matthieu Berroneau / herpetofocus.fr. Zdjęcie dolne © Mario Schweiger / vipersgarden.at



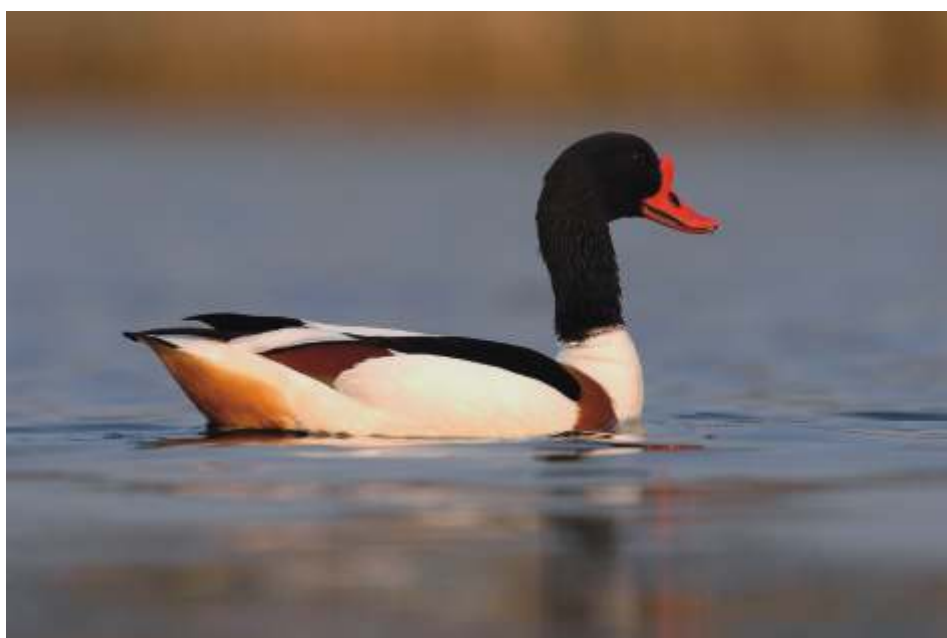
Cyranka *Anas querquedula*. Gatunek rodzimy, objęty ochroną ścisłą. Aneks A rozp. 338/97 © Cezary Korkosz / cezarykorkosz.pl



Płaskonos *Anas clypeata*. Gatunek rodzimy, objęty ochroną ścisłą. Po prawej samica, po lewej samiec © Cezary Korkosz / cezarykorkosz.pl



Rożeniec zwyczajny *Anas acuta*. Gatunek rodzimy, objęty ochroną ścisłą. Samiec  
© Cezary Korkosz / cezarykorkosz.pl



Ohar *Tadorna tadorna*. Gatunek rodzimy, objęty ochroną ścisłą © Cezary Korkosz /  
cezarykorkosz.pl



Gągoł *Bucephala clangula*. Gatunek rodzimy, objęty ochroną ścisłą © Adriana Bogdanowska / salamandra.org.pl



Czyż *Carduelis spinus*. Gatunek rodzimy, objęty ochroną ścisłą © Piotr Kokoszka / carduelis.eu



Szczygieł *Carduelis carduelis*. Gatunek rodzimy, objęty ochroną ścisłą. Od góry, od lewej do prawej: szczygieł *C. c. carduelis* - forma dzika (podgatunek naturalnie występujący w Polsce), szczygieł syberyjski *C. c. major* - forma dzika, szczygieł syberyjski *C. c. major* - mutacja witkop, szczygieł syberyjski *C. c. major* - mutacja agat, szczygieł syberyjski *C. c. major* - mutacja satyna, szczygieł syberyjski *C. c. major* - mutacja eumo. Ochroną objęte są wyłącznie ptaki należące do form dzikich, a także ich mieszańce do drugiego pokolenia ©Piotr Kokoszka / carduelis.eu



Krzyżówka objętego ochroną ścisłą szczygła *Carduelis carduelis* i niechronionego kanarka *Serinus canaria*. Podlega ochronie ścisłej tak jak szczygieł. Krzyżowanie gatunków podlega ograniczeniom na podstawie art. 119a ust. o ochronie przyrody  
© Piotr Kokoszka / carduelis.eu



Gil *Pyrrhula pyrrhula*. Gatunek rodzimy, objęty ochroną ścisłą © Cezary Korkosz / cezarykorkosz.pl



Dzwoniec *Carduelis chloris*. Gatunek rodzimy, objęty ochroną ścisłą © Cezary Korkosz / cezarykorkosz.pl



Trznadel *Emberiza citrinella*. Gatunek rodzimy, objęty ochroną ścisłą © Cezary Korkosz / cezarykorkosz.pl





Sowa śnieżna *Bubo scandiacus*. Gatunek zalatujący, objęty ochroną ścisłą. Aneks A rozp. 338/97. Zał. II CITES © Borys Kala / salamandra.org.pl



Po lewej - płomykówka *Tyto alba*. Gatunek rodzimy, objęty ochroną ścisłą. Aneks A rozp. 338/97. Zał. II CITES. Po prawej - puchacz *Bubo bubo*. Gatunek rodzimy, objęty ochroną ścisłą. Zał. I Dyr. Ptasiej. Aneks A rozp. 338/97. Zał. II CITES © Andrzej Kepel / salamandra.org.pl



Po lewej - uszatka *Asio otus*. Gatunek rodzimy, objęty ochroną ścisłą. Aneks A rozp. 338/97. Zał. II CITES. Po prawej - puszczyk mszarny *Strix nebulosa*. Gatunek rodzimy, objęty ochroną ścisłą. Zał. I Dyr. Ptasiej. Aneks A rozp. 338/97. Zał. II CITES  
© Cezary Korkosz / cezarykorkosz.pl



Po lewej - orzeł przedni *Aquila chrysaetos* - młody osobnik. Gatunek rodzimy, objęty ochroną ścisłą. Zał. I Dyr. Ptasiej. Aneks A rozp. 338/97. Zał. II CITES. Po prawej - krogulec *Accipiter nisus* - młody osobnik. Gatunek rodzimy, objęty ochroną ścisłą. Aneks A rozp. 338/97. Zał. II CITES © Henryk Mąka



Sokół wędrowny *Falco peregrinus*. Gatunek rodzimy, objęty ochroną ścisłą. Zał. I Dyr. Ptasiej. Aneks A rozp. 338/97. Zał. I CITES. Po lewej osobnik młody, po prawej osobnik dorosły © Henryk Mąka



Po lewej - białozór *Falco rusticolus* (odmiana jasna). Gatunek zalatujący, objęty ochroną ścisłą. Zał. I Dyr. Ptasiej. Aneks A rozp. 338/97. Zał. I CITES. Po prawej - krzyżówka międzygatunkowa objętych ochroną białozora i sokoła wędrownego. Krzyżowanie gatunków podlega ograniczeniom na podst. art. 119a ust. o ochronie przyrody © Henryk Mąka



Jastrząb gołębiarz *Accipiter gentilis*. Gatunek rodzimy, objęty ochroną ścisłą. Aneks A rozp. 338/97. Zał. II CITES. Na górze osobnik młody, na dole osobnik dorosły  
© Henryk Mąka



Po lewej - myszołowiec (jastrząb Harrisa) *Parabuteo unicinctus*. Gatunek obcy, nie objęty ochroną. Aneks B rozp. 338/97. Zał. II CITES. Po prawej - raróg górski *Falco biarmicus*. Gatunek obcy dla Polski, ale rodzimy dla UE, objęty ochroną ścisłą. Zał. I Dyr. Ptasiej. Aneks A rozp. 338/97. Zał. II CITES. Oba gatunki spotykane w hodowlach sokolniczych © Henryk Mąka



Raróg *Falco cherrug*. Gatunek rodzimy, objęty ochroną ścisłą. Zał. I Dyr. Ptasiej. Aneks A rozp. 338/97. Zał. II CITES. Po lewej osobnik młody, po prawej osobnik 2-3 letni © Henryk Mąka



Jesteśmy organizacją pożytku publicznego, działającą w Polsce od 1993 roku. Wsprzyj nasze działania na rzecz ochrony przyrody, przekazując na ten cel 1% swojego podatku. Wystarczy w deklaracji podatkowej wpisać nasz numer **KRS: 0000117212**. Wspólnie zadbajmy o dziką przyrodę!

ISBN: 978-83-935073-4-4